



Ronttismäen tehtaalaismuseo

*Hoito- ja käyttösuunnitelma
Lounais-Hämeen museot matkailukäyttöön
Sirkka Köykkä 2011*



Vipuvoimaa
EU:lta
2007-2013



Elinkeino-, liikenne- ja
ympäristökeskus



Euroopan unioni
Euroopan aluekehitysrahasto

TAUSTAA

Ronttismäen museon rakennusten hoidon ja ylläpidon taso on ollut riittämätön vuosikautia. Museot matkailukäyttöön hankkeen yhteydessä tehtävät Ronttismäen museota koskevat työt jakautuvat kuntoarvion ja korjaussuunnitelman, ja näiden jälkeen tehtävän jatkuvan ylläpidon suunnitelman tekoon, näyttelyyn sekä jatkuvan korjauksen ja ylläpidon järjestämiseen kaupungin organisaation sisällä. Työ jatkuu uusilla hankkeilla, joista vireillä on Järvisen talon korjaus Opetusministeriön myöntämällä avustuksella vuosien 2011-12 aikana.

Alustava kuntoarvio ja korjaussuunnitelma toimivat lähtökohtina, joiden mukaan kustannukset on arvioitu. Kuntoarvio ja korjaussuunnitelma täsmentyvät kun rakenteita avataan. Kuntoarvion ja korjaussuunnitelman töitä arvioivat Forssan kaupungissa Sirkka Köykkä ja Kati Kivimäki.

Tehtävät työt jakautuvat kaupungin kirvesmiesten tekemiin avus-

taviin työosioihin ja puhdetöinä tehtäviin ylläpitokorjauksiin sekä ulkopuolisella teetettäviin suurempiin korjauksiin. Kaupungin kirvesmiesten töitä ohjaavat edellisten lisäksi Seppo Leino. Seppo Leino on tehnyt alustavan kustannusarvion.

Kalliomäelle on tekeillä uusi asemakaava ja rakentamistapaohjeet. Rakentamistapaohjeissa viitataan olemassa oleviin rakennuksiin ja rakenteisiin, jotka muodostavat alueen detaljipankin. Korjausrakentaminen ja siitä tuleva Ronttismäen museon tiloissa tehtävien töiden dokumentointi on osa Kalliomäen detaljipankkia. Töistä työstetään esim. rakenne-esimerkkejä plansseina ja sähköisessä muodossa esiteltäväksi. Esimerkeistä työstetään näyttely, joka monipuolistaa museon toimintaa.

Kokonaisuudessaan korjauksissa käytettävä työaika puusepältä ja apumieheltä on arviolta n. 7,5 kk.

1. RONTTISMÄEN TEHTAALAISMUSEO

Lauri Pohjakallio, museonjohtaja

Ronttismäen tehtaalaismuseo on kolmen asuinrakennuksen ja niiden pihapiirin käsittävä ulkomuseo. Lounais-Hämeen Kotiseutu- ja Museoyhdistyksen alaosastona toiminut Forssa-kerho sopi Forssan kaupungin kanssa 1970-luvun alussa museon perustamisesta Ronttismäen eli Kalliomäen 2. linjalle.

Forssan tehtaiden ensimmäisinä vuosikymmeninä tehtaalaiset rakensivat talonsa ahtaasti Kuhalan tai Linikkalan talollisilta vuokraamilleen tonteille. Tehdasyhtiön saatua 1870-luvulla haltuunsa useita Linikkalan taloja, vuokrasi se sieltä myös asuintontteja. 1870-luvulla tehtailija Wahren mittautti Ronttismäelle säännölliset kadut ja tontit. Katuja kutsuttiin linjoiksi.

Yhtiö antoi työläisille rakennuspääomaa lainaksi ja peri sen viikopalkasta pienissä erissä takaisin. Tontilleen pikku könsän rakentaneista muodostui ennen pitkää tehtaalaisten keskuuteen oma ”yläluokka”. Useat oman talon rakentaneista tehtaalaisista olivat kotoi-

sin lähitienoon taloista. Heidän oli mahdollista saada siirtää vanhoja rakennuksia uudisrakennuksien. Niinpä monen Ronttismäessä olevan talon alku on tehty vanhan savupirtin, aitan tai muun rakennuksen hirsistä. Tavallista oli, että ensin tehtiin vain yksi huone, myöhemmin sitten toinen jne. Eriakaisuus näkyy myös rakennuksissa.

Vuonna 1920 kauppaneuvos Isak Julin kartoitutti Ronttismäen ja jakoi sen kokonaan tonttialueisiin. Niille työläisille, joilla alueella oli vuokratontti, se myytiin omaksi 5 markasta neliömetriltä ja muille 10 markasta. Samalla Julin muutti nimen Kalliomäeksi. Ronttismäen nimi oli tullut käyttöön alueella asuneen sotamies Frontin mukaan. Hänen kerrotaan olleen Vanhan-Similän talon poikia, mutta Frontin nimeä ei ole kirkonkirjoissa.

SIRENIN TALO

Nimitys tulee talossa viimeksi asuneen nuohoojamestari Sirenin mukaan. Rakennus on museoalueen vanhin ja yksi Ronttismäen vanhimmista. Pystytys on tapahtunut viime vuosisadalla huone kerrallaan siten, että ensin oli kolme

yhden asunnon huonetta. Ne muutettiin myöhemmin nykyisen jaon mukaisiksi, yhdeksi huoneeksi eli tehtaanliikan pöksäksi sekä hella-huoneen ja kamarin käsittäväksi asunnoksi. Jossain vaiheessa huoneiden eteen tehtiin eteisosa komeineen ja vielä sen eteen kuisti. Kuisti on ollut avoin kuten nykyään, mutta myös ikkunoilla varustettu oikea lasiveranta. Talossa on väliseinätön avoin iso vintti.

Rakennus on kuulunut samaan kiinteistöön pihassa olevan toisen rakennuksen kanssa. Yhteinen piharakennus on toiminut sekä ulkohuoneena että liiterinä. Lisäksi pihalla on ollut yhteinen sikolähti.

Kamarin ja keittiön käsittävä asunto oli 1900-luvun alkupuolella tavallinen niin Ronttismäessä kuin muuallakin Forssassa. Tämän asunnon ensimmäinen kirjoihin merkitty asukas oli tehtaalainen Joose Linde perheineen. Kun perheenjäseniä oli paljon, olivat sekä sivusta- että päästävedettävät sängyt tavallisia. Niissä saattoi useampi henkilö nukkua yhtäaikaan. Myös patjoja lisättiin lattialle tarpeen mukaan. Päiväksi

yöpymisvälineet koottiin sänkyihin.

Joskus kamariin otettiin vuokralainen ja talonväki ”sulloutui” keittiöön. Ruoka valmistettiin hellalla. Vesi tuotiin tällä tontilla olevasta pihakaivosta. Kaikilla taloilla ei ollut omaa kaivoa, jolloin vedet haettiin yhteisistä kaivoista. Lika-vedet vietiin pihan perällä olevaan tunkioon.

Tehtaanliikan pöksä

Huone on rakennettu vanhasta savupirtistä. Se voi olla peräisin rakentajan kotitalosta tai sitten saatu edullisesti lähitienoon maalaistaloista. Museoasussa sisustus on toteutettu yhden tehtaanliikan tarpeiden mukaan. Todennäköisesti tässä on kuitenkin asunut ainakin kaksi ellei useampikin tyttö. Asukkailla ei voinut olla kovin paljon omaisuutta. Näkyvillä olevan lisäksi tavaroita voitiin säilyttää lipaston laatikoissa, eteisessä ja eteisen komerossa. Huoneessa ei ole hellaa. Ruoka lämmitettiin ja valmistettiin nurkassa olevan uunin hiillokselle asetetun kolmijalan päälle pannussa padassa.

FÄRMIN TALO

Taloa kutsutaan sen omistaneen kutomon viimeistämössä työskennelleen Kalle Färmin, ”Näitin Värmin ” mukaan. Rakennus on noussut huone kerrallaan ja niitä yhdistämällä se on saanut nykyisen ulkoasun. Rinteeseen tehdyn kivijalan sisään jää kellari ja vesikaton alla on iso avovintti. Toiseen pätyyn on lisätty kylmiä varastotiloja. Talossa asuttiin vielä 1970-luvulla, jolloin keittiöön tuotiin mm. sähköhella. Keittiöstä päästiin viimeisenä huoneena olevaan kamariin.

Suutarin versta

Esillä on suutari Mannerin verstaan esineistöä. Manner työskenteli III linjalla 36 vuotta ja siirtyi eläkkeelle vuonna 1984.

Räätälin versta

Räätälinverstaan esineistö on peräisin räätäli Matti Niemiseltä. Hän oli toisen polven ammatinharjoittaja ja osa esillä olevista työkaluista on ollut käytössä jo 1800-luvulla.

Liiteri

Pihapiirin II linjasta erottava liiteri oli jaettu kahden talon asuk-

kaiden kesken. Siinä on kahdenistuttava ulkokuusi. Sen viereiset tilat ovat olleet puuliiterteitä ja tavavarastoja. Yhteen varastoon on sijoitettu savenalajan versta muistutukseksi siitä, että Ronttismäessäkin on ollut kruukkaakari. Ulkorakennuksissa on ollut myös mankeleita.

JÄRVISEN TALO

Rakennus on ollut saman suvun hallussa 1850-luvulta lähtien. Viimeinen asukas Esteri Järvinen muutti täältä vuonna 1987. Rakentaminen on tehty vähitellen. Ensin paikalle siirrettiin nyt puusepänverstaana oleva huone, sitten muut niin, että eteiseen avautuva toinen huone lisättiin viimeiseksi. Nykyisessä asussa rakennus oli jo viime vuosisadan lopulla. Talossa olevasa ulkorakennuksessa on kaluvaja, liiteri ja uloimpana käymälä. Kaluvaja muutettiin autotalliksi, jolloin siihen tehtiin pariovet.

Puusepän versta

Ainakin kaksi talossa asuneen suvun miestä on pääammatikseen tehnyt puusepän töitä. Versta on ollut siinä missä nytkin ja höyläpenkki kuuluu sen alkuperäiseen

kalustukseen. Puusepän palveluksia olivat mm. huoneiden ovien ja ikkunoiden teko sekä huonekalujen valmistus ja korjaaminen.

Vuokrahuone

Viimeksi rakennukseen lisätty huone, joka on kertoman mukaan tuotu kutomon tien varresta. Ronttismäkeläiset hankkivat lisäansioita ottamalla vuokralaisia. Tavallista oli tarjota asunto tehtaassa työskenteleville, mutta myös koululaisille.

Keittiö ja kamari

Kalustus ja esineet ovat pääosin 1930-1950-luvuilta. Kamarin hetteka on sodan jälkeen yleistynyt uutuus. Keittiön ompelukone on kuulunut talossa asuneelle Aleksandra Yrjölälle. Hän valmisti ns. rameluksia eli situmitossuja. Ne valmistettiin molskikankaan siroista, jäännöspaloista, joita ostettiin tehtaalta säkkikaupalla (Sirosäkki). Lapset auttoivat tossujen teossa leikkaamalla kangaspalat suikaleiksi ja oppivat tekemäänkin tossuja. Niitä käytettiin kesäkenkinä, aamutossuina sekä heinä- ja elopellolla.

KALLIOMÄEN PIHAT, LINJAT JA PALOKUJAT

Hoito ja käyttösuunnitelman taustamateriaalina toimii Pekka Passinmäen ja Miika Tuen tekemä Kalliomäen inventointi ja Pekka Passinmäen ”Kalliomäen kehittämissuunnitelma”. Lisäksi on käytetty Sirja Hakalan 2004 Kalliomäelle tekemää pihainventointia sekä Sirja Hakalan ja Sirkka Köykan julkaisua ”Forssan Kalliomäen pihat, palokujat ja linjat.” Sirja Hakala käytti jo piha-inventoinnissaan Helga Hällströmin 1930 Turun maantieteenlaitokselle tehtyä Forssan kauppalaan sijoittuvaa tutkimusta, jossa kiinnitettiin huomiota piha-alueiden jäsenöinnin eroihin, jotka olivat syntyneet rakennusten erilaisen ryhmittelyn vaikutuksesta. Helga Hällströmin esittämät havainnot ovat myös ohjanneet hoito- ja käyttösuunnitelman sisältöä.

Kalliomäen rakenne

Kalliomäen alue rakentui aikoihin säännönmukaisesti pohjois-etelä -suuntaisten linjojen varsille. Kortteleiden sisälle syntyi palokujien muodostama ristikko.

Linjojen välinen etäisyys on pieni, näkymä rajautuu kuitenkin rakennuksella ja kasvillisuudella, jolloin linjalta linjalle tonttien yli ei useinkaan ole näkymää. Pihojen kasvillisuus rönsyyä linjoille rakennusten välistä ja harvojen säleaitojen yli.

Tontti

Tonttien rajautuminen naapuritontteihin ja linjoihin on muuttunut aikojen saatossa. Tontit ovat alunperin rajautuneet joko linjaan tai palokujaan. Linjan varteen on sijoittunut asuinrakennus ja palokujan varteen ulkorakennukset. Kun palokujat on liitetty tontteihin ovat vanhat ulkorakennukset jääneet vielä rajaamaan palokujan muodostamaa tilaa. Palokujan alueelle saatettiin istuttaa varsinkin korkeampia tontteja rajaavia puita. Vasta kivisten ulkorakennusten ilmestyttyä tonteille on palokujan alueelle rakennettu. Tällöin on kuviteltu, että naapuri rakentaa samalla tavalla rajaamaan kiinni, jolloin kivrakenteiset ulkorakennukset ovat pulpettikattoisia. Vanhojen valokuvien mukaan vuosisadan alun Kalliomäessä tonttien rajauksessa käytettiin jonkin verran sä-

Näkymä palokujalle. Palokujat olivat hiekkapintaisia kapeita väyliä. Niitä rajasivat pää- ja ulkorakennukset. Kuva Lounais-Hämeen museo.



Näkymä palokujalle. Palokujilla tapahtui alueen poikittainen liikenne. Kuva Lounais-Hämeen museo.



leaitoja. Säleet viistettiin päistään kolmion malliseksi. Näin rakennusten välinen alue rajattiin kokonaan linjalta. Tonteille oli pienet portit. Vuoden 1946 kaavassa määrättiin tonttien linjan puoleisille rajoille kasvillisuusvyöhyke. Pensasaidat ovat oletettavasti lisääntyneet tämän kaavan seurauksena. Kalliomäen alueella käytetyimpiä pensasaitoja ovat olleet leikattu orapihlaja-aita sekä vapaasti kasvavat pensasaidat kuten syreeni, hernepensas, pajunlehtiangervo ja lumimarja. Uudisistutuksissa rajaavana pensasaitana on yleistynyt tuhkapensas.

Pihat

Sirja Hakalan Kalliomäen pihainventointi-työssä on tarkasteltu yleispiirteisesti koko Kalliomäkeä. Tarkemmin on käyty läpi Pekka Passinmäen ja Miika Tuen tekemässä Kalliomäen inventoinnissa löydettyjen viiden ajallisen kerrostuman esimerkkipihoja. Vanhin kolmeen erilaiseen tapaukseen jaettu kerrostuma (1A, 1B ja 1C) on esitetty viiden pihan avulla. Näitä pihoja on haluttu esitellä myös hoito- ja käyttösuunnitelman lopuksi, jotta niiden avulla voidaan saada

mielikuva siitä millaisia tavoitetta museon pihan kehittämiseksi on esitetty.

Kalliomäen tontit ovat yksilöllisiä. Niiden olosuhteisiin vaikuttavat maaston muoto, rakennusten sijainti ja piha-alueiden järjestely. Koska pihojen muuttuvia tekijöitä on lukuisia, Kalliomäellä ei ole kahta samanlaista pihaa. Esimerkkipihojen antamia malleja täytyy soveltaa museon tonteille.

Tonttien inventoinnissa on keskitetty piha-alueiden tilalliseen rakentamiseen. Tonttien kasvillisuus on selvitetty yleispiirteittäin. Tilallisessa tarkastelussa on kiinnitetty huomiota puutarhan ja pihamaan osuuksien jakaantumiseen tonteilla eri aikoina sekä tonttien rajautumiseen ympäristöstään ja linjasta. Inventoinnissa on selvitetty myös piha-alueiden käyttöä ja luonnetta ja niiden mahdollista muuttumista aikojen kuluessa. Pihamaana inventoinnissa tarkoitetaan tontin rakentamatonta aluetta, jolla ei ole hyötykasvillisuutta. Puutarhana inventoinnissa tarkoitetaan hedelmäpuu- ja marjapensastarhaa.



Linjalta avautuu näkymä jyrkälle rinnetontille.



Linjaa rajaavat vuorotellen rakennukset, aidat ja kasvillisuus ja näin kulku rytmittyy tapahtumarikkaaksi. Nurmikaista liittää tapahtumat yhteen.

Kalliomäen asuinalueelle ovat tyypillisiä pienet tontit (460-700 m²) ja vehreät pihapiirit. Tontit ovat yleensä kooltaan noin 650 m². Vanhat asuinrakennukset ovat pohja-alaltaan usein 60-90 m², suuremmat 1900-luvun alun rakennukset noin 110m². Ulkorakennusten pohja-ala on viime aikoina pienentynyt. Pienimmät piharakennukset ovat 25 m², suurimmillaan piharakennusten ala on yleensä noin 90 m². Tontin pinta-alasta on käytetty rakentamiseen vanhastaan usein noin kolmannes, tämä selittyy sillä, että asuinrakennuksen lisäksi tonteilla oli kohtuullisen suuret ulkorakennukset, joissa oli ulko-huussit, puu- ym. varastot, navetat ja tallit. Näin asuinrakennusten lisäksi nykyisen korttelialueen sisälle muodostui ulkorakennusten rajaama sisäkkäinen rakenne, joka entisestään tiivisti ja rajasi alueen piha- ja katutiloja: palokujia ja linjoja.

Vanhimmassa kerrostumassa rakennuksia on sijoitettu tontille vaihtelevammin kuin myöhemmissä kerrostumissa. Tonteilla piha-alueen ja puutarhan tilallinen sommitelma on selkeästi yhteydessä raken-

nusten ryhmittelyyn. Kalliomäen alueella vanhimman kerrostuman tonteilla on erotettavissa kolme erilaista rakennusten ryhmittäytymistyyppiä. Yleisin tapa rakennusten sijoittumisella tontille on ollut vastakkainen ryhmitys. Siinä asuinrakennus ja talousrakennus ovat tontin vastakkaisissa nurkissa ja niillä on sama harjasuunta. Vastakkaisessa ryhmityksessä usein kapea vapaamuotoinen tiemaa on riittänyt piha-alaksi ja sen molemmin puolin on ollut hedelmäpuu- tai kasvitarhaa. Niillä tonteilla, joilla rakennukset ovat ryhmittyneet poikittain tai tontin nurkkiin, on ollut mahdollista jättää laajempi piha-ala kuin tonteilla, joilla rakennukset ovat ryhmittyneet vastakkain. Vielä 1930-luvulla tonttien tilallinen järjestys noudatteli 1900-luvun alun pihajärjestystä.

Piha-alueen luonne vaihtelee huomattavasti riippuen siitä sattuuko se sijaitsemaan voimakkaalla rinneosuudella tai tasaisemmalla alueella. Suurien korkeusvaihtelujen takia rinnetonteilta ja rinteeseen sijoituvilta linjoilta avautuu pitkiä näkymiä naapuritonttien yli ja näkymien päätteenä on kaukai-



Pihojen vanhoissa valokuvissa näkyy myös työnteko. Kuisilla on yksinkertainen moniruutuinen lasitus. Päärakennuksessa on myös sisäpuite. Ikkunan kehystys on koristeltu vaakalistalla ja viistoamalla pitkiltä sivuilta. Ikkunan vaikutelma on korkeampi kun ikkunan kehys on yläosaan korkeampi. Kuistin panelointi on hienompi kuin päärakennuksen. Kuva Lounais-Hämeen museo.

Vanhastaan tonteilla näkyvät avokalliot ja säleaita sovitaan maaston mukaan ilman näkyviä porrastuksia. Perustuksissa käytetty luonnonkivi sitoo rakennuksen avokallioon. Monilajinen luonnonnurmi kukkineen liittää piha-alueiden perustason laajaksi kokonaisuudeksi. Kuva Lounais-Hämeen museo.



suudessa mm. kirkontorni ja keh-
räämön piiput. Myös rakennukset
porrastuvat vahvasti maastoon ja
pohja-alaltaan kohtuullisen pienet
rakennukset liittyvät lähiympä-
ristön maanpinnan tasoihin aina
mahdollisimman matalalla kivija-
lalla, jolloin rakennukset sijaitse-
vat tontilla eri korkeuksilla. Ulko-
rakennuksen eri osiin saattaa olla
ovi maaston korkojen mukaisesti.
Naapurin rakennukset ovat vierek-
käisillä tonteilla niin lähekkään,
että niiden avulla myös tasaisilla
tonteilla rajataan vierekkäiselle
tontille tiloja.

Tonttien muoto on pitkä ja kapea
lukuunottamatta Mäkikadun var-
relle sijoittuvia tontteja, joiden
pinta-alasta osa on varattu leven-
netylle palokujalle: Mäkikadulle.
Tontin pitkänomainen muoto mah-
dollistaa tontin jakamisen pituus-
suunnassa hyvinkin eriluonteisiin
tiloihin. Varsinkin jos pääraken-
nus on poikittain linjaan nähden,
se jakaa tontin pihaksi ja puutar-
haksi, jotka ovat täysin toisistaan
erillään. Lisäksi linjalta avautuu
osalle tonttia vehreä pihanäkymä.
Lähes jokaisella vanhinta kerros-
tumaa edustavalla tontilla on ome-

natarha. Puutarhan osuus tontin
pinta-alasta on yleensä ollut huo-
mattavasti pihamaan osuutta suu-
rempi.

Piha-alueet noudattavat luonnol-
lista maanpintaa. Alueella ole-
vat avokalliot näkyvät tonteilla ja
linjoilla. Kalliomäen vanhimpien
piha-alueiden materiaalit ovat yk-
sinkertaisia ja selkeitä. Pihalla on
ollut hiekkaa ja nurmea. Kulkurei-
tit ovat olleet kapeita polkuja tai
askelmien mukaan sovitettuja lius-
kekiviä, jotka vahvistavat nurmi-
alueen kulkureittejä.

Pihoille kuuluivat myös kaivot. Li-
säksi alueella on erilliset kaivoton-
tit Mäkikadun varrella, koska kai-
killa tonteilla ei ollut omaa kaivoa.
Tonteille rakennettiin myös erillisiä
maakellareita, jotka erottaa muista
rakennuksista matalalla olevista
katoistaan.

Pihamaalla on selkeitä avoimia ja
sulkeutuneita tiloja, joita kasvil-
lisuus tukee. Pihamaan reunalla
ja entisen palokujan tuntumassa
saattaa olla yksittäisiä korkeita
puita tai puuryhmiä, jotka rajaa-
vat vahvasti tontin rajaa. Pihapiiri

Tontilla 232 on mo-
nilajinen nurmi,
joka kukkii erilaisin
luonnonkasvein kun
leikkaus jätetään vä-
hemmälle.

Tonteilla on myös
vanhoja kaivoja.
Kuvassa alueella
yleinen peltinen kai-
von suoja.

Kalliomäen alueel-
la yleisesti käytetty
harva säleaita on
sovitettu maaston
mukaan kulkevaksi
usein ilman porras-
tuksia. Kuvassa yh-
teen suuntaan viis-
tettu säleaita.



muodostuu useista tiloista: omenatarhasta, pihasta ja kasvimaasta, joiden luonne on kasvillisuuden mukaan erilainen. Hyötypihojen ala on voinut vaihdella samalla tontilla eri aikoina. Lähes jokaisella vanhinta kerrostumaa edustavalla tontilla on omenatarha. Omenatarhassa matalahkot puut muodostavat pienten rakennusten lomaan pienimittakaavaisen puuston, jossa latvukset ovat matalalla ja kulkeminen tapahtuu lehvistön lomassa. Puutarhan osuus tontin pinta-alasta on yleensä ollut huomattavasti pihamaan osuutta suurempi. Kasvimaat ovat avoimia puutarhan alueita, joiden kasvillisuus on matalaa ja vuodenaikojen

mukaan muuttuvaa. Kasvimaan tuntumassa saattaa olla marjapensaita, joiden yli vielä näkee.

Vanhoihin pihapiireihin kuului olennaisesti myös työnteko. Vanhoissa valokuvissa rakennusten seinustoilla komeilee usein halkopino. Nykyään ainakin sadevesitynnyrit ja kastelukannut kertovat tontilla ahkeroinnista. Vanhimmillä tonteilla on ollut myös pieni navetta, sikolätti tai talli.

Hyötypihojen ala on voinut vaihdella eri aikoina. Heti sotien jälkeen Kalliomäen pihamaat olivat yleensä yksinomaan hyötyviljelyssä.



Rakennuksilla rajattua ensimmäistä linjaa. Kuva Lounais-Hämeen museo.

9

Ilmavalokuva Kalliomäelle vuodelta 1927. Kuva Lounais-Hämeen museo.



Kasvit

Pihojen kasvillisuus on lisääntynyt aikojen myötä. Kalliomäen pihoilta on ollut hyötykasveja ja koristetutuksia jo 1900-luvun alussa, mikä on nähtävissä vanhoissa valokuvissa. Esimerkiksi ennen vuotta 1933 puretun Tuomolan torpan pihapiirissä oli sekä omenapuita että marjapensaita. Vuonna 1944 otetussa valokuvassa näkyy kukkapenkki portaiden vieressä. Penkkiä on aavistuksen nostettu maanpinnan tasosta ja se on reunustettu kivin. Aidan vieressä etualalla on marjapensaita, juurikasmaa ja leikkattu omenapuu. Pihalla on pitkä puupöytä, joka kertoo ulkona vietetyistä kahvi- tai ruokahetkistä. Ulkorakennuksen edessä pyykkinarut liittyvät työntekoon. Kolmannessa kuvassa ollaan pihalla kahvilla. Edessä olevien henkilöiden takana portaalla vieressä näkyy kukkapenkki. Sisäkasveja on tuotu portaalle(jukkapalmu) kesäksi tai ainakin kuvauksen ajaksi, koska palmun kohta näyttää ahtaalta ohikuljettavaksi.

1900-luvun alkupuolella kasvivalikoimaa sääteli kasvien saatavuus. Tarjolla oli vähemmän lajikkeita

kun nykyaikaan. Pihalla oli kuitenkin marjapensaita ja hedelmäpuita ja kasvimaita. Puutarhan tuotteilla on ollut myös merkitystä toimeentulon täydentäjänä. Varsinkin heti sotien jälkeen Kalliomäen pihamaat olivat yleensä yksinomaan hyötyviljelyssä.

Puut

Kalliomäen alueella puusto on ollut selvästi lehtipuuvältaista. Suuria pihapuita on ollut vähän tonttien reunamilla. Yleisimpiä lajikkeita suurikokoisista puista ovat olleet koivu ja vaahtera mutta myös jalavia, tammia ja lehmuksiakin on alueella ollut. Viime vuosina on kaadettu runsaasti vanhoja, yli-ikäisiä koivuja. Alueella on kuitenkin vielä jäljellä jonkin verran vanhaa, hyväkuntoista puustoa kuten tammia ja vaahteroita. Alueen puut ovat perinteisesti lehtipuita kuten rauduskoivu, jalava, pihlaja, suomenpihlaja, vaahtera ja tammi. Kalliomäelle ovat olleet tunnusomaisia runsaat hedelmäpuutarhat. Etupäässä alueelle on istutettu omena- ja luumupuita. Useissa pihoiissa on jäljellä vanhoja hedelmätarhoja.



Tuomolan torppa. Kuva Lounais-Hämeen museo.



Piha-alue on pääosin nurmea vielä vuonna 1944. Portaalla vieressä on hieman korotettu kukkapenkki. Etualalla säleaidan takana on omenapuu ja marjapensaita sekä kasvimaa. Kuva Lounais-Hämeen museo.



Portaitten vieressä ja sisäänkäynnin edessä on kukkapenkit. Vasemmalla kaivo ja marjapensaita. Portaalle on nostettu sisäkukkaa.

Pensaat

Alueella on muutamia perinteisiä pensaita kuten juhannusruuusu, neilikkaruuusu, valamonruuuusu, keltaruuuusu, pihasyreeni ja terttuselja.

Perennat

Kalliomäen alueella on perennais-
tutusten määrä lisääntynyt vasta viime vuosikymmeninä. Kalliomäen alueella tyypillisiä perennoja ovat olleet ainakin valkoinen pioni, lemmikki, ukonhattu, akileija, kielo, lupiini, helmililja, keisarinkruunu, kallioimarre, kevätvuohenjuuri, idänsinililja, tulppaanit, orvokki, tarhapioni, ukkomansikka, unikko, röyhytatar, palavarakkaus, päivänlilja, syysasteri, syysleimu, esikot, balsami, kultapiisku ja sormustinkukka.

Hyötykasvit

Hyötykasvit ovat vaihdelleet eri aikoina. Tällä hetkellä Kalliomäen alueelta löytyy parsaa, ruohosipuli, punainen viinimarja, mustaviinimarja, karviaismarja, vadelma, maa-artistikka ja raparperi.

Kasveja on perinteisesti annettu taloista toiseen ja näin ollen kasvilajivalikoima on muodostunut melko

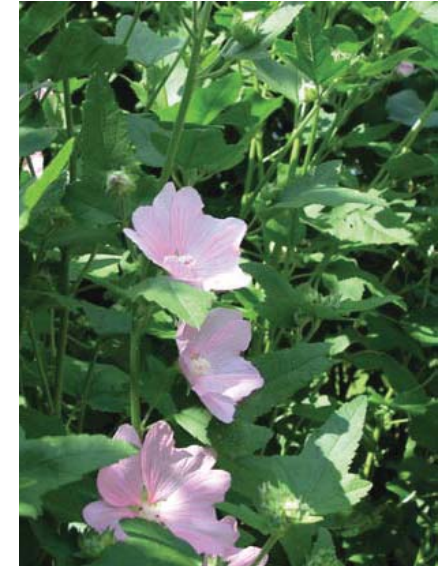
yhtenäiseksi. Nykyään koristekasvillisuus on tonteilla lisääntynyt, lajivalikoima on monipuolistunut ja samalla sen sijoittaminen tontilla on muuttunut. Aikaisemmin kasvillisuus satoi rakennuksia pihaan kun perennat istutettiin vapaamuotoisesti rakennusten seinustoille, tällä hetkellä koristekasvillisuutta istutetaan erillisiin kasvillisuusaltaisiin. Tällainen suuntaus vähentää pihan luonnetta koko alaltaan rakennetuksi ja luonnonmukainen piha-alue häviää. Istutetussa kasvillisuudessa alueella yhä suositaan perinteisiä vanhoja pihakasveja mutta uudisrakentamisen myötä pihapiireihin istutetaan yhä enemmän havupensaita ja perennais-
tutuksissakin kokeillaan uusia lajeja.



Päivänlilja.



Särkynyt sydän.
Maatiaispioni.



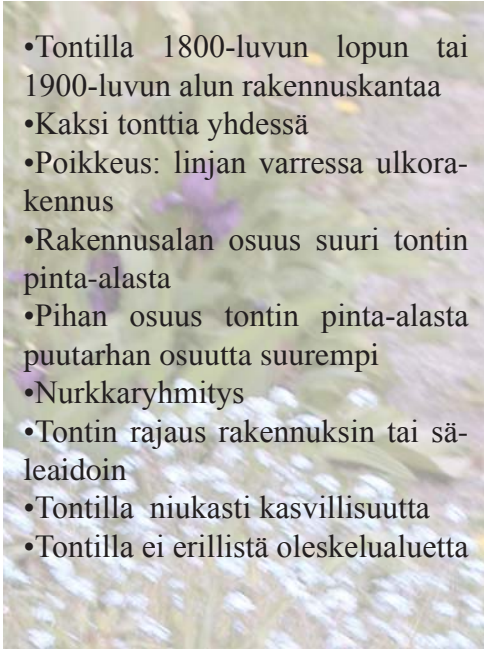
Harmaamalvikki.

Ukonhattu eli pomppiaisukukka.



2 MUSEOKORTTELI

- Tontilla 1800-luvun lopun tai 1900-luvun alun rakennuskantaa
- Kaksi tonttia yhdessä
- Poikkeus: linjan varressa ulkorakennus
- Rakennusalan osuus suuri tontin pinta-alasta
- Pihan osuus tontin pinta-alasta puutarhan osuutta suurempi
- Nurkkaryhmitys
- Tontin rajausta rakennuksin tai säleaidoin
- Tontilla niukasti kasvillisuutta
- Tontilla ei erillistä oleskelualueita



0117-0009

Tontilla on aiemmin asuinkäytössä olleita rakennuksia kaksi. Rakennukset toimivat museona ja ovat olleet nykyisillä paikoillaan jo vuoden 1896 mittauskartassa. Lisäksi tontti on ollut aiemmin myös pohjoisreunasta rakennuksella suljettu. Rakennukset ovat rajanneet tontin keskelle pihatilan. 1930 – luvulla Helga Hällströmin tekemässä tutkielmassa rakennusala oli tontin pinta-alasta 50 – 75%, piha-ala alle 25% – ja puutarha alle 25% tontin pinta-alasta. Tontin kasvillisuus on muuttunut aikojen kuluessa. Vuoden 1946 ilmakuvasa tontilla on ollut runsaasti puita. Tällä hetkellä rakennukset rajaavat tyhjän nurmipintaisen pihatilan. Avoin tila jatkuu esteettä ylemmälle tontille ja rajautuu sen pohjoisosassa olevaan rakennukseen. Tontilla oli vuoteen 2011 asti yksi vanha omenapuu ja niukasti koristekasvillisuutta. Perennapenkit ovat ryhmittyneet rakennusten seinustoille, kaivon ympärille ja sisäänkäyntien yhteyteen. Tontilla ei ole tällä hetkellä puutarhaa. Huolimatta tontin muuttuneesta pihajärjestelystä tontti edustaa tyyppillistä pihatilaa, joka muodostuu nurkkiin ryhmit-

Piha-alue on vino nurmitaso, josta tarpeen mukaan nousee eri tasoilta sisälle ulkorakennukseen. Piha-alueita on osin täytetty mullalla.

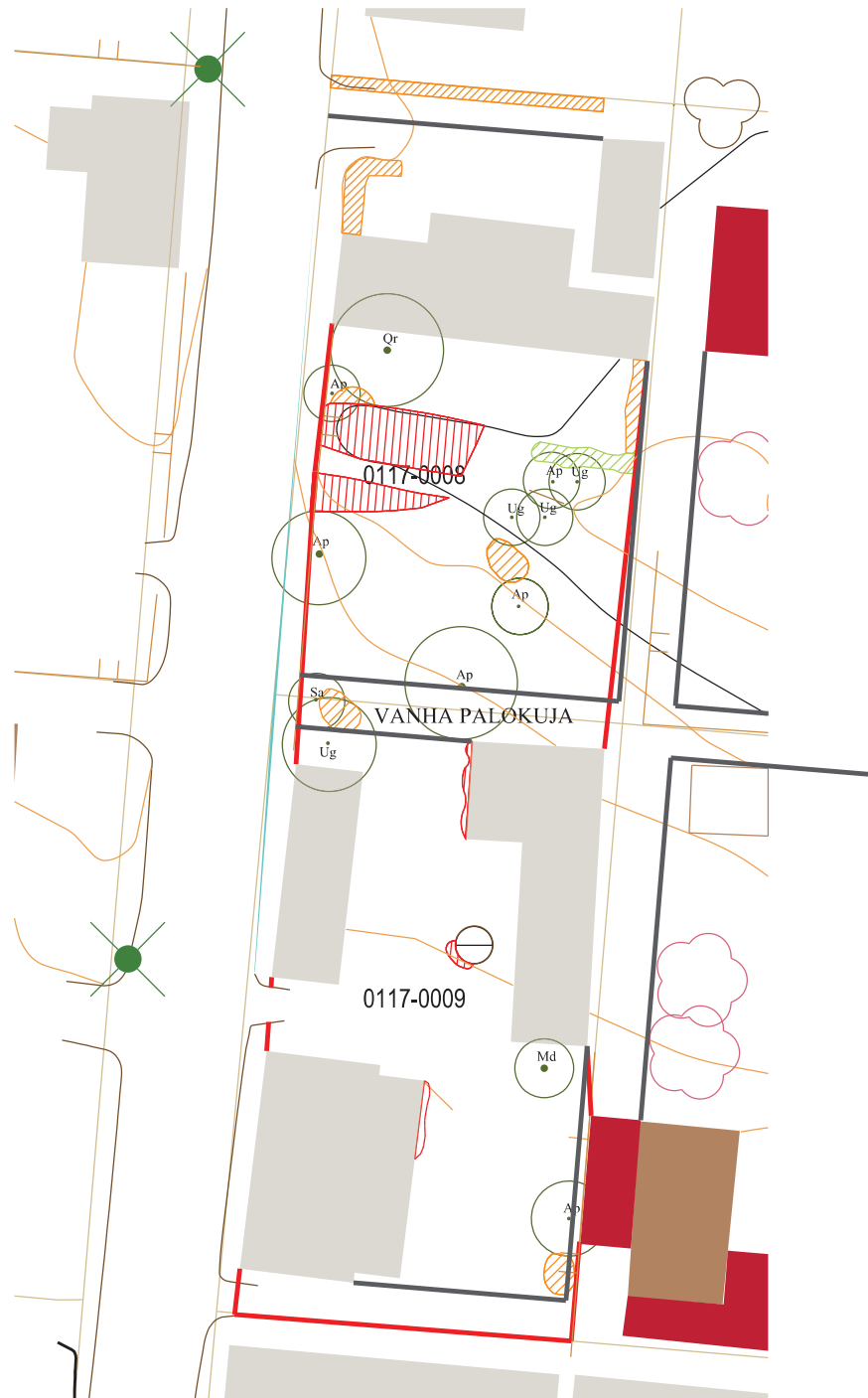


Pihalle kuuluu kaivettu kaivo. Maasto laskee tontilla myös poikkittain.



Tontilla on poikkeuksellisesti linjan suuntainen ulkorakennus. Maaston laskiessa kivijalka on korkeampi.





Kalliomäelle tyypillisesti vanhimmissa rakennuksissa päärakennuksessakin on yksinkertaiset rakenteet. Järvisen talossa on ns. mustalaiskatto- tuolit ullakolla.



Tontti on vahvasti rajattu kadulta joko rakennuksin tai säleaidalla. Rakennuksen päädyn edestä on alkanut aikoinaan palokuja.



13

Järvisen talon ovi on vaakapaneloitu umpiovi. Paneli on helmiponttia. Piirros Jiri Hietanen.



tyneiden rakennusten keskelle. Tontti on rajattu yhdessä ylemmän tontin kanssa säleaidoin linjasta ja naapuritonteista. Kahden tontin välinen raja on hävinnyt, kun linjan suuntaisen ulkorakennuksen ja tontin sisäosassa olevan asuinrakennuksen välistä on poistettu ulkorakennus.

Tontin kasvillisuus yleispiirteissään:
Puut: jalava, pihlaja, vaahtera
Pensaat: juhannusrusu, terttuselja
Perennat: päivänilja, akileija
Hyötykasvillisuus: omenapuu, kaadettu ja uusi istutettu 2011

Plussat ja miinukset
+selkeä tila
+omenapuu, kasvillisuuden ryhmittyminen



Ulkorakennuksen edusta laskee sisäänkäynnille. Sisäänkäynnin kohdalta on maata madallettu, jotta alin hirsi ei jäisi maan alle.

Ulko-oven päällä on ikkuna, josta tulee eteiseen valoa.

Vanha palokujan paikka menee kaivon ja naapuritontilla olevan ulkorakennuksen välistä. Palokuja on matalalla ja tonttia on pengerrytetty niin että jyrkkä rinne laskee naapurin ulkorakennusta kohden. Säleaidan paikalla on ollut käynti palokujalle. Palokujan kohdalla maasto muuttuu nykyään ojamaiseksi painanteeksi. Oja ei kuitenkaan johda vettä pois tonteilta, koska linja on noussut selvästi alkuperäistä maanpintaa korkeammalle.

Tontilla oleva kunnallinen vesi on sijoitettu kaivonrenkaisiin. Vesijohtoa ei ole viety rakennusten sisälle.

II-linjan katujulkisivupiirustus Tampereen teknillinen yliopisto.





Rakennuksen sisällä näkyy lämpimän osan hirsiseinä oikealla ja kylmän osan rankorakenteinen lautaseinä vasemmalla. Kuva Jiri Hietanen.



Tontin puutarha on supistunut omenapuuksi. Vanha puu on jo kaadettu ja uusi istutettu tilalle.



Nurmi yhdistää kaksi tonttia toisiinsa. Tonttien vanha raja ja entinen palokuja eivät ole näkyvissä. Aiemmin tonttien välinen raja on ollut kokonaan rajattu ulkorakennuksella. Lisäksi tonttien väliin sijoittui palokuja, joka oli suunnilleen samalla korkeudella linjan suhteen. Maastossa ylempänä oleva tontin osa on jäänyt selvästi linjaa ylemmäs sen louhimisen yhteydessä. Vanha palokuja asettuu noin keskellä kuvassa olevan kahden aidantolpan väliin.

Rakennuksen oikeassa reunassa on kaksi pitkänurkkaista hirrestä tehtyä huonetta ja niiden välissä on rankorakenteinen osa, josta on sisäänkäynti. Päätynä näkyvässä siivessä on oikean puoleisessa osassa julkiviuladoituksen takana erillinen lämpimänä pidetty hirsikehikko ja vasemmalla kapea varastotila, jonne on ikkuna. Kuva Jiri Hietanen.



RAKENNUSTEN KORJAUKSET PÄÄRAKENNUKSET

Sirenin talo: korjaukset, kustannusarvio 2009-12,
toteutus 2013- III hanke

Ronttismäen rakennukset muodostavat Kalliomäen rakennusten detaljipankin tärkein osan. Ronttismäen tehtaalamuseon rakennusten korjausten suunnittelussa on pyritty säilyttämään mahdollisimman paljon alueen alkuperäisiä detaljeja, materiaaleja ja rakenteita. Osittain on palautettu aiemmin käytössä olleita pintojen käsittelytapoja (keltamulta ja suoraan hirren päälle tapetointi). Rakennuksissa on myös haluttu säilyttää sekä kylmiä että lämpimäksi tarkoitettuja osia (esim Järvisen talo). Ulkojulkisivussa ne on paneeloitu yhdeksi kokonaisuudeksi. Eri vaiheet voivat näkyä panelin leveydessä.



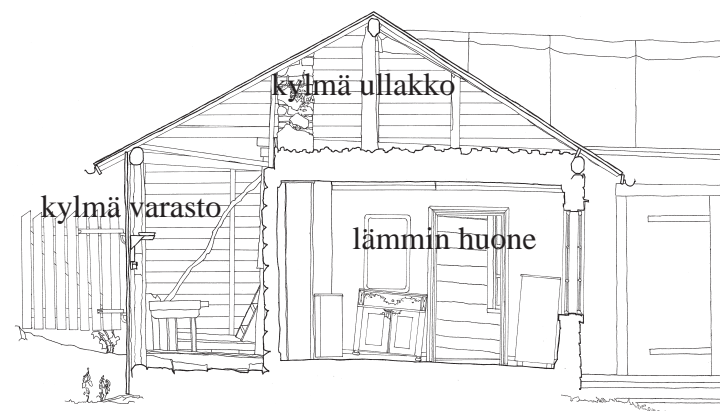
Järvisen talo ja Sirenin talo



selkeitä. Usein pitkä sivu oli kokonaisuudessaan yhdensuuntaista panelointia. Päädyssä saattoi olla kolmion osalla toisen suuntaista panelointia, jossa saattoi olla sahareuna. Julkisivulaudoitus on usein suoraan hirressä kiinni. Alla saattaa olla tervapaperi tai tuohi. Rakenne toimii vielä nykyäänkin jos se pidetään hengittävänä.

Huopakatto on alueelta miltei kokonaan hävinnyt. Alueelle tyypillinen on ollut kolmiorimahuopa.

	alustava arvio	tehty	toteutus
Vaurioiden esto Maaston muotoilu pohjoisjulkisivulla	450	2011	
Julkisivukorjaukset Ulkopuitteiden paikkamaalaus 8 kpl Lateksin poisto	1400	osa 2011	2012
Keltamultamaali 130 m ² Puupaikkaukset	5600	2011	
Ikkunakehysten uusiminen 1kpl ja Paikkaukset	4400	2011	
Sisäänkäyntikatoksen korjaukset Pinkopahvien kiristys Räystäskourut rännit?			
Konevuokra,sähkö ym 6%			
Sirenin talo yht.	11139 €		



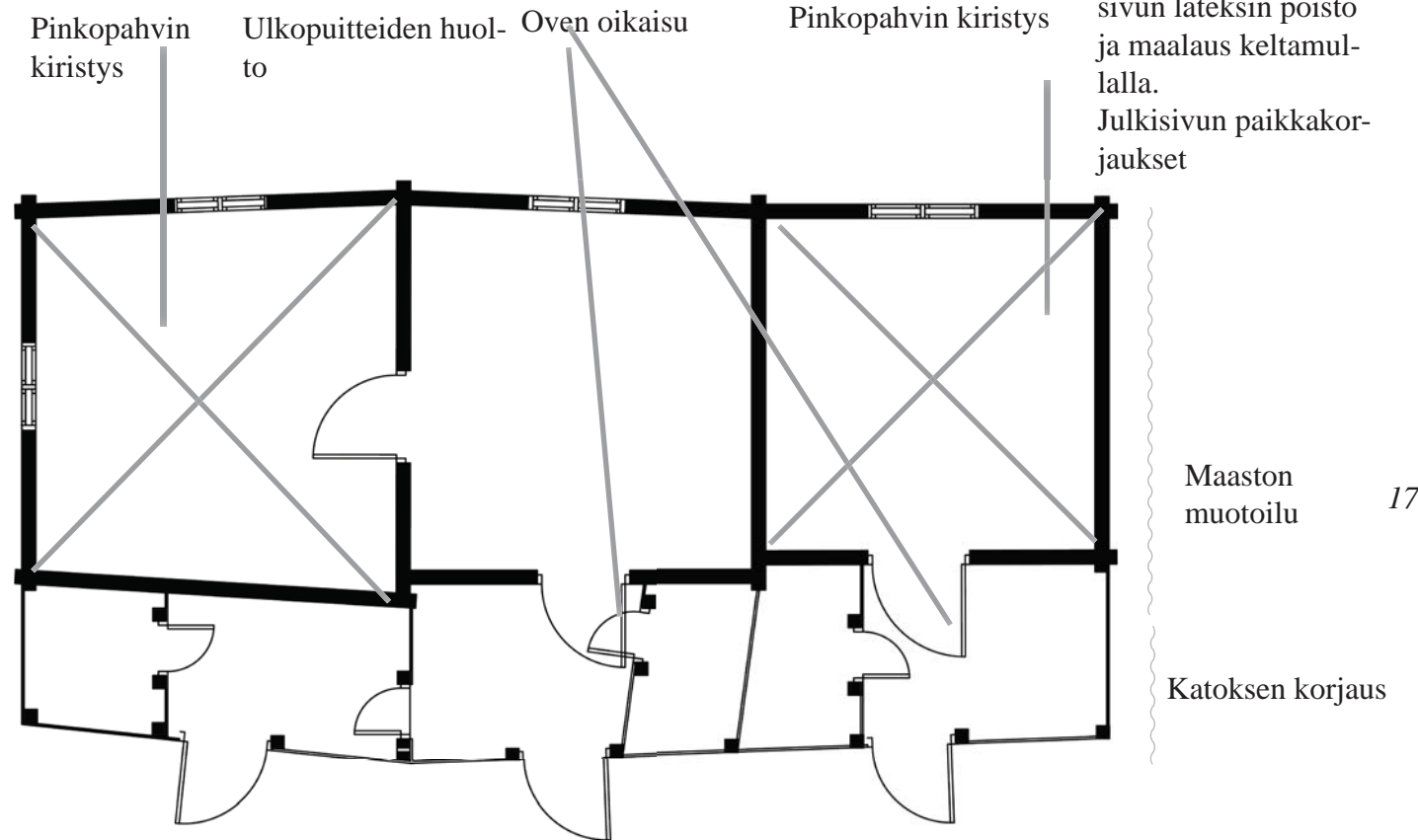
Räystäät ovat avoimia ja maalattu julkisivun väriin.

Alueen rakennukset ovat usein matalla perustuksella: nurkkakivien varaan rakennetut hirsikehikot.

Ikkunoiden tuulilaudat ovat yksinkertaisia (Järvisen talo) ja käsitelty öljymaalilla. Ikkunapuitteet ovat puuta ja ne ovat pieniruutuisia. Kun ikkunakehystystä on koristeltu on se tehty usein vähäeleisesti (Sirenin talo).

Ikkunat sisään-ulos aukeava puupuite. Tästä syntyi oma detaljimaailmansa tippanokkineen ja kevyine välijakoineen. Ikkunoiden tuulilaudat ovat yksinkertaisia (Järvisen talo) ja käsitelty öljymaalilla. Ikkunapuitteet ovat puuta ja ne ovat pieniruutuisia. Kun ikkunakehystystä on koristeltu, on se tehty usein vähäeleisesti (Sirenin talo). Kuistin ja ullakon ikkunat saattavat olla koristeellisemmin jaettuina.

Ulko-ovet yksinkertaisia paneloituja esim. helmiponttipaneli. Usein ulko-oven yläpuolella on ikkuna, jos eteiseen on avattu ikkuna (Sirenin talo).



Vuosittaiset huolto ym. työt	tekijä	ajankohta
Talvilämpö päälle	Kati	9
Talvilämpö pois	Kati	5
räystäskourujen puhdistus	Kari	10
ikkunapuitteiden huolto	Kari	talvi
rakennuksen yleinen kuntotark.	Sirkka	kevät

RAKENNUSTEN KORJAUKSET

Färmin talo: korjaukset, kustannusarvio 2009-10, toteutus

	alustava arvio	tehty	toteutus
Rungon ja lattian oikaisu			
Välitilan ja erillisen huoneen rungon oikaisu 30 m ²	9800	2010	
Välitilan lattian avaus ja kantavien rakenteiden tarkistus 20 m ²	6700	2010	
Rakenteen tukeminen			
Koko katon kantavien kattorakenteiden ja yläpohjarakenteiden tarvittava tuenta 140 m ²	9600	2010	
Katon korjaus			
Räystäspaikkauksia	1650	2010	
Uusi kolmiorimahuopa nykyisen kolmioriman poisto uusi huopa ja kolmiorimat	15600	2010	
Räystäskourut 40 m			
Syöksytorvet 25 m	2400	2010	
Piippu			
piipun suojauksen tarkistaminen ja hattu		2010	
Vesivaurioiden poistoa			
Ylä- ja alapohjan märän eristeen poisto alapohjan avaus n 1m matkalla	4600	2010	
huoneen katon paikkaus ja maalaus			
Hormin rappauksen uusiminen ullakolla	850	2010	

18

	alustava arvio	tehty	toteutus
Julkisivukorjaukset			
Ulkopuitteiden paikkamaalaus 8 kpl	2200	2010	
Julkisivun uusiminen 18 m ²	1650		2014
punamultamaali 150 m ²	2800		2014
Helman paikkaus 7,5m	1600		2014
Vaurioiden esto			
Tuuletusaukkojen lisäys			2013
Maaston muotoilu pohjoisjulkisivulla 5m	650		2013
Pihatytöt			2013
Konevuokra,sähkö ym 6%			
Färmin talo yht.	63706 €		

Vuosittaiset huolto ym. työt	tekijä	ajankohta
Talvilämpö päälle	Kati	9
Talvilämpö pois	Kati	5
Kesävesi päälle	Kati	5
Kesävesi pois	Kati	9
räystäskourujen puhdistus	Kari	10
ikkunapuitteiden huolto	Kari	talvi
rakennuksen yleinen kuntotark.	Sirkka	kevät

Jää tehtäväksi:

Lateksin poisto, julkisivut punamultaus 150m².
Hormin rappaus.

Muurin rappauksen korjaus.
Kattomaalin uudistus 17m².

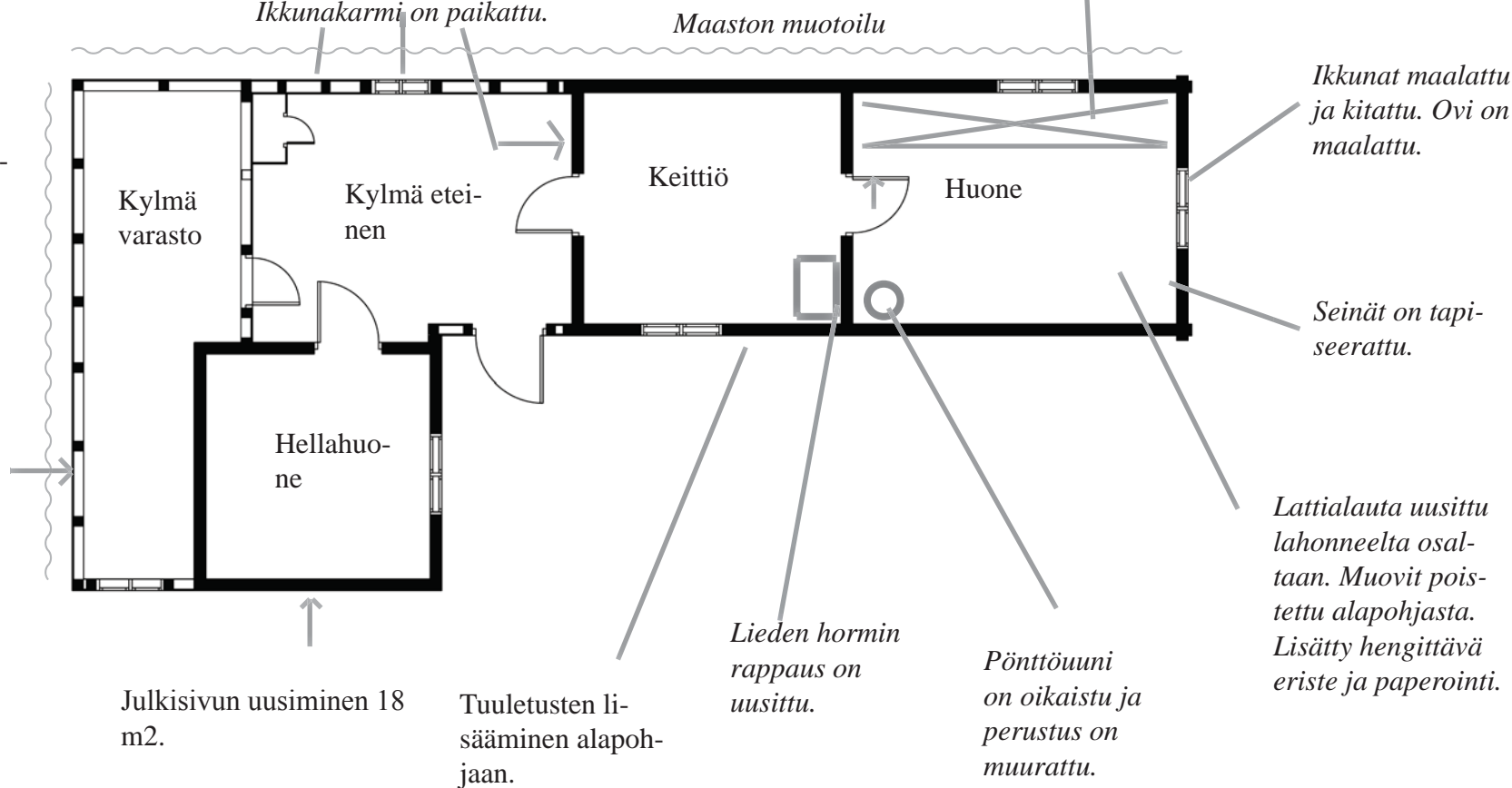
Helman paikkaus ja maaston muotoilu.

Tehdyt työt

Eteistilan seinä: lahonneet ulkoseinärakenteet on uusittu. Seinän pullistuma oikaistu. Sisäseinä on laudoitettu. Maastoa on madallettu. Välipohjaa ja sen kannatusta on vahvistettu. Ikkunakarmi on paikattu.

Välipohja: Huoneen katto on uusittu lahoilta osiltaan. Välipohjan eriste on vaihdettu hengittäväksi. Katto on maalattu.

Koko rakennuksen vesikatto: uusittu kolmiorimahuopakatoksi. Lisätty kattotukia ja alle havuvaneri. Harja- ja räystäspaikkaukset ja -kourut ja syöksytorvet lisätty.



RAKENNUSTEN KORJAUKSET ULKORAKENNUKSET

Ronttismäen tehtaalaismuseon rakennusten korjausten suunnittelussa on pyritty säilyttämään mahdollisimman paljon alueen alkuperäisiä detaljeja: Ulkorakennusten rakennustapa on vielä yksinkertaisempi kuin päärakennusten. Monet ulkorakennukset on esimerkiksi vuorattu halvemmilla pintalaudoilla (Järvisen talon varasto-osa, eteläisen tontin ulkorakennus).

Ulkorakennukset on maalattu punamullalla. Julkisivut ovat usein pystylaudoitettuja ja saumakohtaan on kiinnitetty siro rima. Toisena vaihtoehtona on pintalaudasta tehty lomalaudoitus, jossa vierekkäiset laudat on laitettu vuorotellen leveä puoli ylös ja alas, jolloin laudan vaihteleva leveys saadaan sovitettua julkisivuun. Ulko-ovet ovat yksinkertaisia puuovia. Ulko-oven panelointi oli sileätä. Usein ulkorakennuksen ikkuna on ratkaistu oven päälle sijoittuvalla puitteella. Ikkuna saattaa olla kiinnitetty runkoon tai julkisivulaudoitukseen ilman karmia.

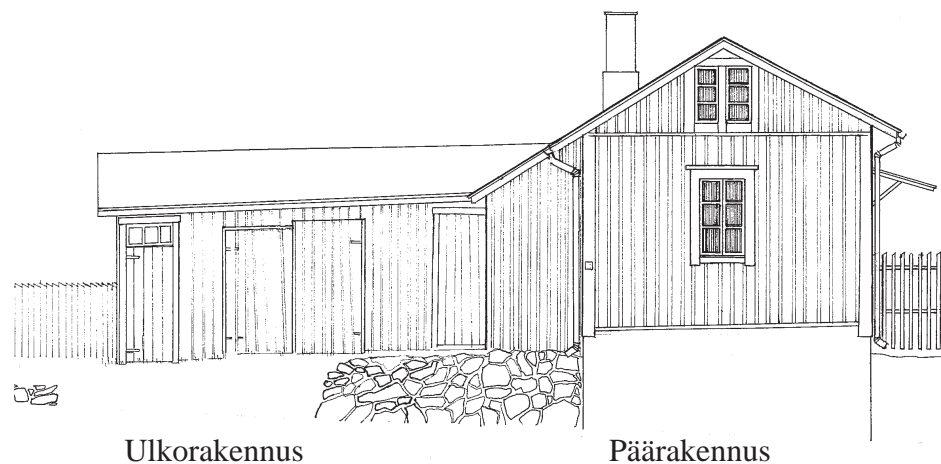
Museoalueen ulkorakennusten katot ovat huopakattoja. Osin on

käytetty sileää huopaa, osin on kolmiorimahuopakattoja. Räystäät ovat avoimia. Räystään alunen on maalattu julkisivun väriin. Ulkorakennuksen nurkkalautoja ei ole korostettu, vaan julkisivu on kokonaisuudessaan punamultainen.



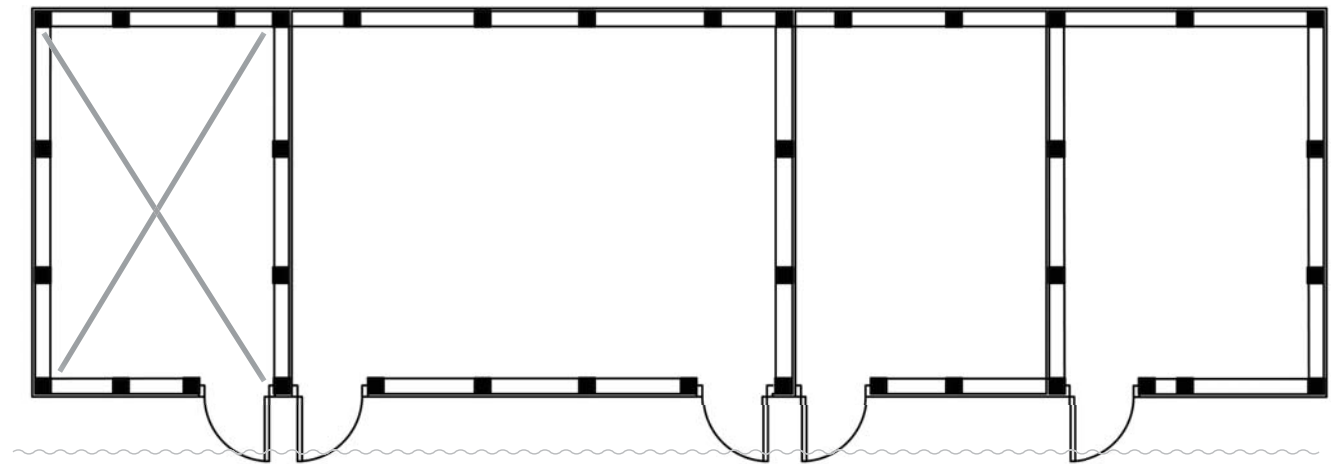
Ulkorakennus: korjaukset, kustannusarvio 2009-12, toteutus 2013- III hanke

	alustava arvio	tehty	toteutus
Vaurioiden esto			
Maaston muotoilu itäjulkisivulla	450	2012	
Julkisivukorjaukset			
Punamultamaali 130 m ²	5600	2012	
Puupaikkaukset			
Räystäskourut rännit?			
Konevuokra,sähkö ym 6%			
Ulkorakennus yht.	6050 €		





Rakennuksen oikaisu
Perustusten uudelleen ladontaa.



Maaston muotoilu

21

Vuosittaiset huolto ym. työt	tekijä	ajankohta
räystäskourujen puhdistus	Kari	10
ovien huolto	Kari	talvi
rakennuksen yleinen kuntotark.	Sirkka	kevät

- Tontilla 1800-luvun lopun tai 1900-luvun alun rakennuskantaa
- Kaksi tonttia yhdessä
- Poikkeus: päärakennuksen pääty linjalle
- Pihan osuus tontin pinta-alasta puutarhan osuutta suurempi
- Poikittainryhmitys
- Rakennusten keskellä pihatila
- Tontin rajausta rakennuksin tai säleaidoin
- Tontilla niukasti kasvillisuutta
- Tontilla ei erillistä oleskelualueita



Pohjoinen sisäänkäynti on jäänyt kapeaksi kuiluksi asuinosaan ja varaston väliin. Ovi on suoristettu ja maalattu. Karmi on oikaistu. Hirsiosan helma on paikattu.



Suuri osa tontin pinta-alasta on avokalliota vielä nykyään

0117-0008

Tontilla tällä hetkellä olemassa oleva rakennus toimii museona ja on ollut nykyisillä paikallaan jo vuoden 1896 mittauskartassa. Tontin pihajärjestely on muistuttanut poikittain ryhmittyneiden rakennusten pihatilaa. 1930-luvulla Hällströmin tekemässä tutkimuksessa rakennusala oli tontin pinta-alasta 30 – 50%, piha-ala alle 25% – ja puutarha 25 – 30% tontin pinta-alasta. Nykyisin pihaan osuus tontin pinta-alasta on



kasvanut ja puutarhan pienentynyt. Kallioisen tontin rinteellä kasvaa alueelle tyypillisiä kalliokasveja. Kävelyreittejä ei kokonaan nurmipintaisella tontilla ole osoitettu mutta kulku ohjautuu tontin keskeltä asuinrakennukselle. Vähäinen kasvillisuus on melko nuorta ja sijoittunut leveähkösti kulkuväylän molemmille puolille. Etupäässä tontilla kasvaa koristepensaita ja muutamia yksittäispuita. Asuinrakennuksen edustalla on rivi karviaismarjapensaita. Rakennuksen pohjoispuolelta tonttia rajaa entisen palokujan alueella oleva syreeniaindanne.

Päärakennuksen asema on muuttunut linjaan nähden siinä vaiheessa kun kalliota on louhittu ja linjan pintaa on madallettu.

Tontin kasvillisuus yleispiirteissään:
Puut: vaahtera, jalava, tammi
Pensaat: Juhannusruusu, lumimarja, pihasyreeni
Perennat: suikeroalpi, erilaisia maksaruohoja ja mehikasveja
Hyötykasvillisuus: karviaismarjapensas,

Plussat ja miinukset
-heikko tilallisuus
-kasvillisuus osittain liian epämääräistä

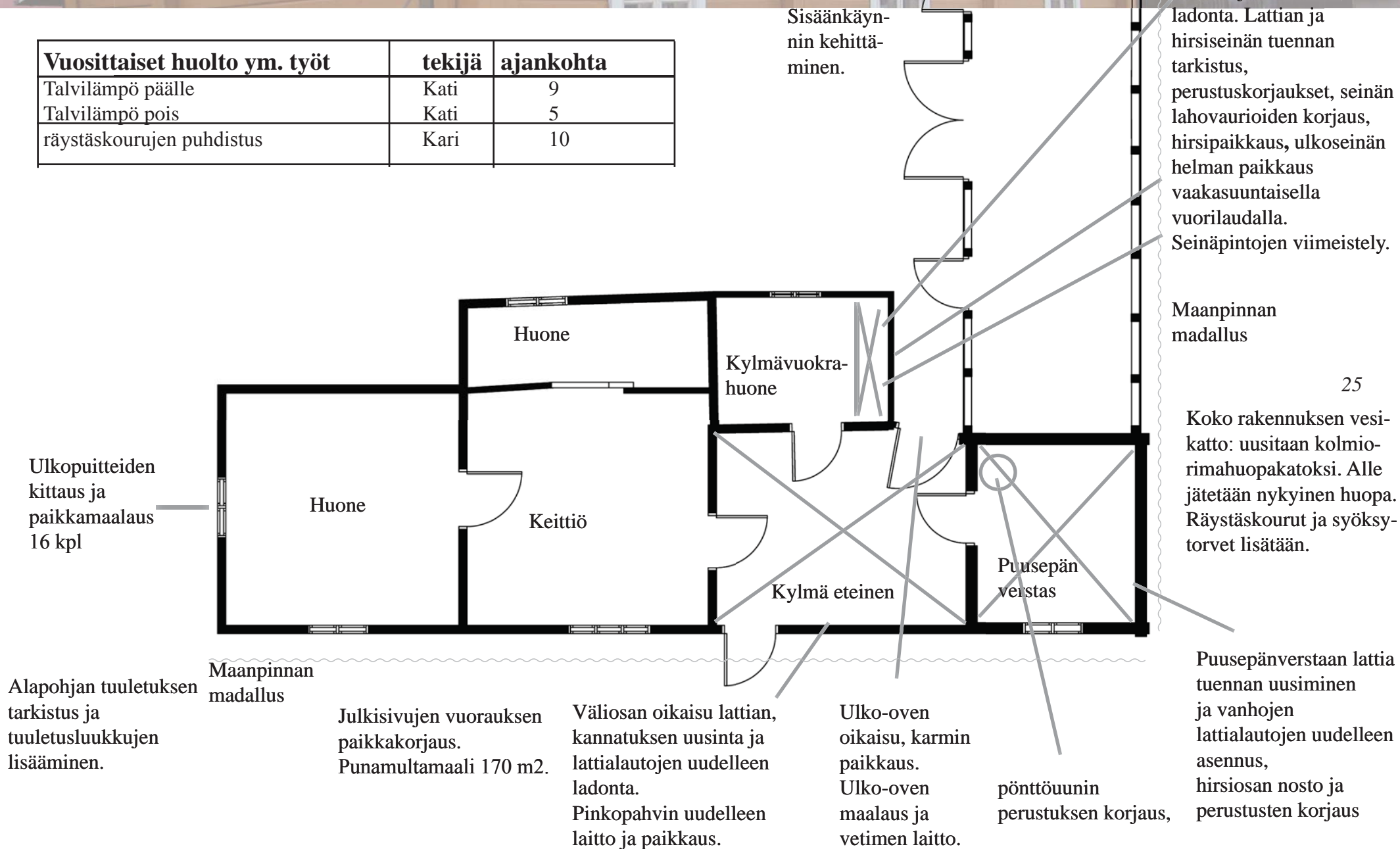


Pohjoinen käynti tontille.
Päärakennus on sahattua lautaa peiterimoineen ja ulkorakennus on halvempaa pintalautaa. Molemmat rakennukset on käsitelty punamullalla.

24

	alustava arvio	tehty	toteutus		alustava arvio	tehty	toteutus
Piippu Piipun juuren vuotokohtien tarkistus		2011	2012	Vaurioiden esto Alapohjan tuuletuksen tarkistus ja tuuletusluukkujen lisääminen.	300		
Väliosa lattia ja seinät Väliosassa pinkopahvin kiristys ja paikkaus Lattian tuennan tarkistus ja rungon oikaisu 17 m ² , lattialautojen uudelleen asennus.	2000		2012	Julkisivukorjaukset Ulkopuitteiden paikkamaalaus 16 kpl Punamultamaali 170 m ²	2800 4200		2012 2012
Puusepänverstaan runko ja lattia Pinkopahvin uudelleen asennus ja paikkaus tai uuden pinkopahvin asennus 47 m ² Puusepänverstaan lattian tuennan uusiminen ja vanhojen lattialautojen uudelleen asennus, pönttöuunin perustuksen korjaus, hirsiosan nosto ja perustusten korjaus	2000 3400		2012	Vuokrahuoneen lattia ja seinä Lattialaudan poisto osittain ja uudelleen ladonta. Lattian ja hirsiseinän tuennan tarkistus, perustuskorjaukset, seinän lahovaurioiden korjaus, hirsipaikkaus, ulkoseinän helman paikkaus vaakasuuntaisella vuorilaudalla. Seinäpintojen viimeistely.	4600	2011	
Katon korjaus Kattorakenteiden tuennan tarve tarkistettava Vanha huopa jätetään aluskatteeksi. Uusi huopa ja kolmiorima Räystäskourut 19 m Syöksytorvet 25 m		2011		Ulko-oven oikaisu, karmin paikkaus. Ulko-oven maalaus ja vetimen laitto.	2012	2011	
	11500		2012	Toiminnalliset parannukset Pohjoisen sisäänkäynnin kehittäminen. Patteri ja pistoke puusepänverstaaseen. Konevuokra, sähkö ym 6%	4200 300	2011	2012
	1600			Järvisen talo yht.	49393 €		

Vuosittaiset huolto ym. työt	tekijä	ajankohta
Talvilämpö päälle	Kati	9
Talvilämpö pois	Kati	5
räystäskourujen puhdistus	Kari	10



PIHASUUNNITELMA

Ronttismäen tehtaalaismuseon tonteilla on lähdetty suunnittelemaan piha-alueita siten, että alueen alkuperäinen tonttirakenne tulisi selvemmin näkyviin. Tarkoituksena on osoittaa jo hävinneiden palokujien paikkoja ja pihojen rajauksia. Lisäksi alueella säilytetään kasvipankissa Kalliomäen perinteisiä kasveja. Kasvien keräämistä varten on Jokioisten Merja Hartikainen MTT:n Biotekniikka ja elintarviketutkimus Kasvigeenivaraohjelmasta tehnyt keräyslomakkeen, jonka avulla voidaan koota tietoja kasvipankin kasveista.

Tontti aidataan pohjoisesta säleaidalla, joka kuvaa tontin rajautumista silloin kun palokujat vielä olivat alueella. Tontille on suunniteltu uusi portti, joka noudattaa eteläisemmän tontin portin detaljeja, mutta on siitä pienempi versio. Tonttien välinen palokuja osoitetaan aidassa aidantolppien paikalla. Tolppien väliin on mahdollista avata portti. Porttia ei ole erotettu aidasta. Tolppiin on esitetty pienet laatat, jotka kertovat van-

han palokujan paikasta. Samanlainen aidan tolppa ja laatta tulee pohjoisemman tontin kulmaan sekä Sirenin talon eteläpuolelle. Entisen palokujan alue päällystetään soralla. Tonttien välinen vanha rajausta osoitetaan siten, että puretun ulkorakennuksen paikalle sijoitetaan reunustettu kasvipankkipenkki.

Eteläiselle pihalle lisätään omenapuutarha ja marjapensaita. Kun masatoa madalletaan piha-alueet saavat nurmettua monilajisiksi nurmialueiksi.

Perinnekasvien keräämiseksi järjestetään muutama tapahtuma. Perinnekasveja esitellään ja keräyslomakkeet täytetään jokaisesta vastaanotetusta kasvista.

Esimerkkinä perinnekasveista:

Puut: Tammi, suomenpihlaja, rauduskoivu, raita

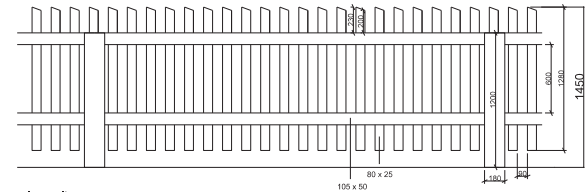
Pensaat: juhannusruusu, pihasyreeni, orapihlaja-aita, valamonruusu, angervo, siperianhernepensas

Perennat: hiirenporras, akileija, suikeroalpi, tarha-alpi, lemmikki, kielo, lupiini, helmililja, keisarinkruunu, kallioimarre, kevätvuohenjuuri, idänsinililja, tulppaanit, petunia, orvokki, ruusut, neilikkaruusu, tarhapioni, pelargonia, unikko, röyhytatar, palavarakkaus, päivänlilja, syysasteri, syysleimu, esikot, lemmikki, hiirenporras, orvokit, kultapiisku, sormustinkukka, pioni, valamonruusu, keltaruusu, ukonhattu, pikkutalvio,...

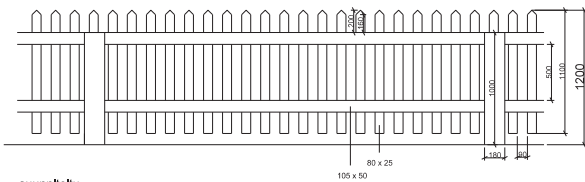
Hyötykasvit: Parsa, ruohosipuli, omenapuut (Md), luumupuut (Pd), punainen viinimarja, mustaviinimarja, karviaismarja, vadelma, tuoksuvadelma, maa-artisokka, ukkomansikka,

Pihamateriaalit: hiekka, monilajinen nurmi, luonnolliset maankorot

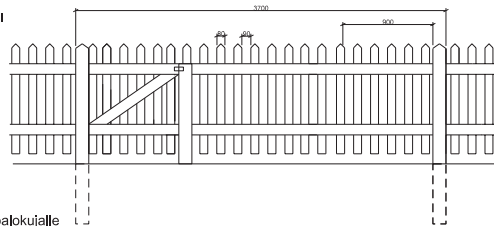




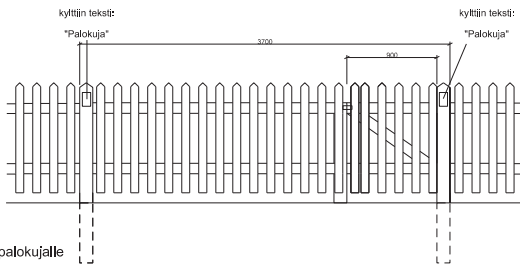
oleva alta,
pihan puolel



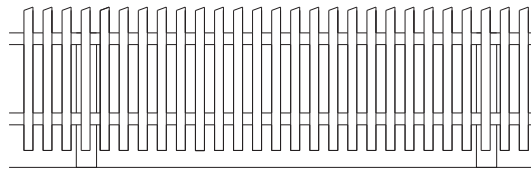
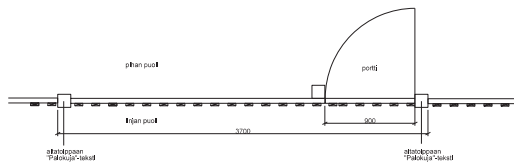
suunniteltu
altamall,
pihan puolel



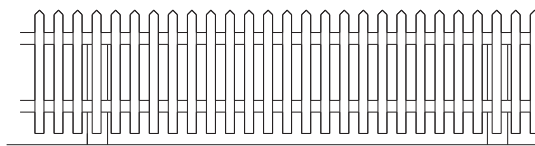
uusi portti palokujalle
pihan puolel



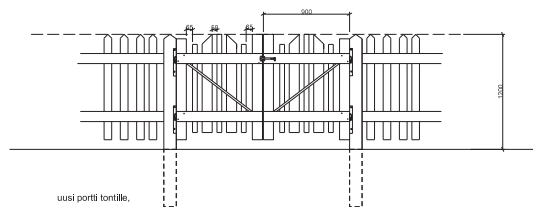
uusi portti palokujalle
linjan puolel



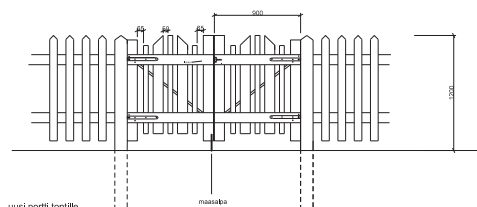
oleva alta,
linjan puolel



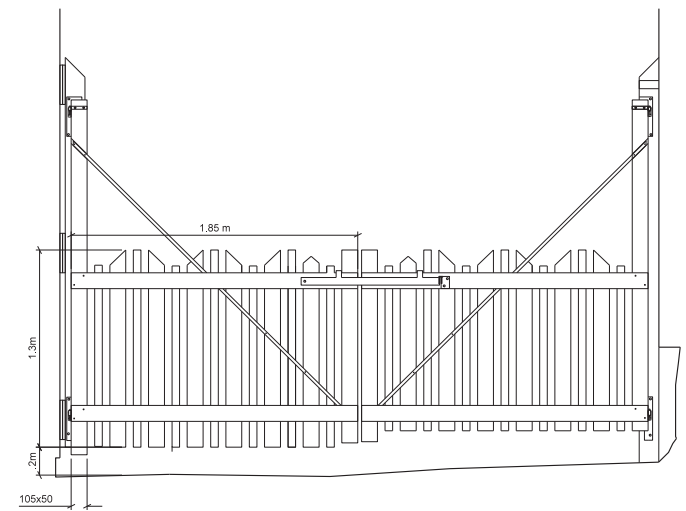
suunniteltu
altamall,
linjan puolel



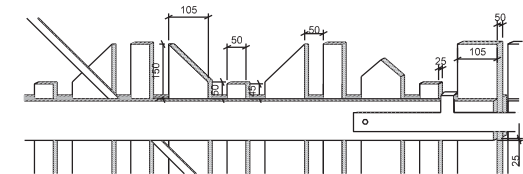
uusi portti tornille,
pihan puolel



uusi portti tornille,
linjan puolel



oleva portti,
pihan puolel



KASVIPANKKI

Alueella säilytetään kasvipankissa Kalliomäen perinteisiä kasveja. Kasvien keräämistä varten on Jokioisten Merja Hartikainen MTT:n Biotekniikka ja elintarviketutkimus Kasvigeenivaraohjelmasta tehnyt keräyslomakkeen, jonka avulla voidaan koota tietoja kasvipankin kasveista.

Tarkoituksena on kerätä tiedot jokaisesta kasvista, joka kasvipankkiin otetaan. Tiedoista käy ilmi mistä näyte on saatu, kuinka kauan se on kohteessa ollut ja miten se on mahdollisesti paikalle tullut. Lisäksi kysytään erilaisia tietoja kasvupaikasta ja hoidosta.

28

Puutarhakasvien keräyslomake/ mukauttu Nordic Genebank Collection Form, Mhu 1998

Laitos/ keräävä taho	Kerääjän nimikirjaimet	Vuosi	Kuukausi	Päivä	Kohde	NäyteNro		

SIJAINTI		
Maa	Pituuspiiri	Talon nimi
Lääni	Leveyspiiri	Omistaja/ Viljelijä
Kunta	Korkeus merenpinnasta	Omistajan / viljelijän postiosoite
Kylä/ kaupunginosa	Maisema <input type="checkbox"/> tasainen <input type="checkbox"/> kumpuileva <input type="checkbox"/> mäkinen <input type="checkbox"/> vuoristoinen	Omistajan / viljelijän Puhelin: Matkapuhelin: Fax: Sposti:
Alue/ paikka		
Haastateltava Puhelin	Matkapuhelin Fax	Sposti
Paikallisia merkintöjä, talon historia		

NÄYTE		
Suomalainen nimi	Paikalliset nimet	
Tieteellinen nimi	Mahdollinen lajikenimi	Onko kyseessä <input type="checkbox"/> uusi lajike <input type="checkbox"/> vanha lajike jalostettu ennen 1960-lukua <input type="checkbox"/> maatiaiskanta <input type="checkbox"/> paikallislajike <input type="checkbox"/> luonnonvarainen <input type="checkbox"/> rikkaruoho <input type="checkbox"/> jalostus/ tutkimusmateriaalia
Alatyyppi (kevä-, talvi-, öljy-, kuitu...)		
Haastateltavan tiedot näytteestä		
Kerääjän merkintöjä		Näytteen alkuperä <input type="checkbox"/> luonnonvarainen kasvi <input type="checkbox"/> viljelykarkulainen <input type="checkbox"/> paikallisesti valittu, mistä: _____ _____
<input type="checkbox"/> Kasvintunnistus varmentettava <input type="checkbox"/> morfologinen tunnistus <input type="checkbox"/> DNA-määritys <input type="checkbox"/> muu, mikä: _____		<input type="checkbox"/> viljelty _____ vuotta <input type="checkbox"/> ulkomailta, mistä: _____ <input type="checkbox"/> oma jaloste, miten saatu: _____
Varmentaja ja pvm: _____		
Tulos: _____		
Kasvin alkuperä (mistä saatu, keneltä, milloin)		
Kasviin liittyvät muistot (tarinat ja sattumukset)		
<input type="checkbox"/> Haastattelu nauhoitettu numero _____		

NÄYTTEEN OTTO	
Näytetyyppi <input type="checkbox"/> siemeniä _____ g / kpl <input type="checkbox"/> kasvullinen _____ kpl <input type="checkbox"/> koko kasvi <input type="checkbox"/> sipuli/ itusipuli <input type="checkbox"/> mukula <input type="checkbox"/> pistokas /varte <input type="checkbox"/> _____ <input type="checkbox"/> siitepöly <input type="checkbox"/> herbaarionäyte numero _____ <input type="checkbox"/> valokuva numero _____	Kasvupaikka/ kasvin lisäyslähde/ Näytealue <input type="checkbox"/> luonnontilainen ympäristö (esim. metsä) <input type="checkbox"/> osittain luonnontilainen (esim. niitty, keto, pensaikko) <input type="checkbox"/> pelto <input type="checkbox"/> puutarha <input type="checkbox"/> kasvihuone <input type="checkbox"/> varasto, kellari <input type="checkbox"/> kylätontti <input type="checkbox"/> joutomaa <input type="checkbox"/> rakennus <input type="checkbox"/> tori, kauppa Nimi: _____ <input type="checkbox"/> julkinen rakennettu ympäristö <input type="checkbox"/> laitoksen lahjoittama Nimi: _____ <input type="checkbox"/> muu _____
Näytteenoton menettely Alue, jolta näyte kerättiin _____ m ² kasviyksilöiden määrä _____	
Näytekasvin runsaus näytealueella <input type="checkbox"/> ainoa yksilö <input type="checkbox"/> harvinainen <input type="checkbox"/> yleinen	Paikallisia merkintöjä

KASVUPAIKKA JA HOITO		
Kasvupaikka tarkemmin <input type="checkbox"/> hedelmätarhassa <input type="checkbox"/> sen vieressä <input type="checkbox"/> kukkapenkissä <input type="checkbox"/> sen vieressä <input type="checkbox"/> kasvimaalla <input type="checkbox"/> sen vieressä <input type="checkbox"/> pergolan yhteydessä <input type="checkbox"/> nurmikolla <input type="checkbox"/> kiveyksellä <input type="checkbox"/> sen vieressä <input type="checkbox"/> ison kiven vieressä <input type="checkbox"/> kivikkotarhassa <input type="checkbox"/> sen vieressä <input type="checkbox"/> pensaalla <input type="checkbox"/> sen vieressä Mikä pensas _____ <input type="checkbox"/> puun alla <input type="checkbox"/> sen vieressä Mikä puu _____ <input type="checkbox"/> vedessä <input type="checkbox"/> rannalla Mikä vesiaihe _____ <input type="checkbox"/> polulla <input type="checkbox"/> sen vieressä <input type="checkbox"/> pihatiellä <input type="checkbox"/> sen vieressä <input type="checkbox"/> kadulla <input type="checkbox"/> sen vieressä <input type="checkbox"/> rakennuksen päällä <input type="checkbox"/> sen vieressä <input type="checkbox"/> kalliolla <input type="checkbox"/> sen alla <input type="checkbox"/> sen vieressä <input type="checkbox"/> ojassa <input type="checkbox"/> sen vieressä <input type="checkbox"/> urheilu/pelikentällä <input type="checkbox"/> vieressä <input type="checkbox"/> niityllä <input type="checkbox"/> sen vieressä <input type="checkbox"/> kedolla <input type="checkbox"/> vieressä <input type="checkbox"/> metsikössä <input type="checkbox"/> sen vieressä <input type="checkbox"/> muu _____ <input type="checkbox"/> sisällä <input type="checkbox"/> vieressä	Maankäyttö Viimeisen viiden vuoden aikana <input type="checkbox"/> ei sadonkorjuuta <input type="checkbox"/> satoa korjattu <input type="checkbox"/> niitto <input type="checkbox"/> ruohonleikkaus <input type="checkbox"/> lannoitus <input type="checkbox"/> ei lainkaan <input type="checkbox"/> vähän <input type="checkbox"/> kohtuullisesti <input type="checkbox"/> runsaasti <input type="checkbox"/> kitkeminen <input type="checkbox"/> oksien leikkaus <input type="checkbox"/> hoidotta vuodesta _____ lähtien <input type="checkbox"/> muuta: _____	Kasvin talvehtiminen <input type="checkbox"/> erinomainen <input type="checkbox"/> joskus talvivaurioita <input type="checkbox"/> joka vuosi talvivaurioita <input type="checkbox"/> _____ Kasvin hoito-ohjeita
	Kasvualustan multavuus <input type="checkbox"/> vähämultainen <input type="checkbox"/> multava <input type="checkbox"/> runsasmultainen <input type="checkbox"/> turvetta perustuu mittaukseen / havaintoon	Kasvualustan maalaji <input type="checkbox"/> savi <input type="checkbox"/> hiea <input type="checkbox"/> hiesu <input type="checkbox"/> hiekka <input type="checkbox"/> sora <input type="checkbox"/> kivi, kallio
	Maaperän pH: _____	Maaperänäyte: <input type="checkbox"/> Nro _____
Sijainti tontilla <input type="checkbox"/> P <input type="checkbox"/> Ko <input type="checkbox"/> I <input type="checkbox"/> Ka <input type="checkbox"/> E <input type="checkbox"/> Lo <input type="checkbox"/> L <input type="checkbox"/> Lu	Kasvupaikan valo-olosuhteet <input type="checkbox"/> varjo <input type="checkbox"/> puolivarjo <input type="checkbox"/> valoisa <input type="checkbox"/> paahde	Kasvupaikan kosteusolosuhteet <input type="checkbox"/> kuiva <input type="checkbox"/> normaali <input type="checkbox"/> kostea
Paikallisia merkintöjä		

UHKATEKIJÄT JA TOIMENPITEET		
UHAT	NÄYTTEEN KERÄÄMISPÄÄTÖS	Huomiota, merkintöjä
<input type="checkbox"/> Tien rakentaminen <input type="checkbox"/> Rakennuksen rakentaminen <input type="checkbox"/> Kaavoitus/ toiminnan muuttuminen <input type="checkbox"/> Teollisuus <input type="checkbox"/> Ilman saastuminen <input type="checkbox"/> Veden saastuminen <input type="checkbox"/> Liika lannoitus <input type="checkbox"/> Rikkaruohottuminen/ metsittyminen <input type="checkbox"/> ylläpitäjän kuolema/ sairaus/ poismuutto/ resurssien puute <input type="checkbox"/> Tilan/tontin myyminen/ sukupolven vaihdos <input type="checkbox"/> _____ <input type="checkbox"/> _____	<input type="checkbox"/> Kerätään näyte <input type="checkbox"/> harvinainen kasvikanta <input type="checkbox"/> paikallinen kasvikanta <input type="checkbox"/> yli 50 v kasvikanta <input type="checkbox"/> tarina mielenkiintoinen <input type="checkbox"/> alkuperä tärkeä <input type="checkbox"/> muu, mikä _____ <input type="checkbox"/> ei kerätä näytettä <input type="checkbox"/> yleinen kasvikanta <input type="checkbox"/> ei ole paikallinen <input type="checkbox"/> alle 50 v kasvikanta <input type="checkbox"/> ei ole tarinaa <input type="checkbox"/> on jo kerätty vastaava <input type="checkbox"/> alkuperä tuntematon / merkityksetön <input type="checkbox"/> muu, mikä _____ <input type="checkbox"/> harkitaan Päätös pvm: _____	

Luovutan kasvinäytteen tietoineen XXX: yhteisön/laitoksen XXX kokoelmaan.
TÄMÄ OSUUS ON MIETITTÄVÄ (OIKEUDET JA NIIDEN LUOVUTTAMINEN)

Paikka ja päiväys _____

Haastateltava allekirjoitus ja nimenselvennys _____

Paikka ja päiväys _____

Haastateltava allekirjoitus ja nimenselvennys _____

3 VERTAILUPIHAT

Vertailupiha, joka kuvaa vanhimman kerrostuman pihan rakennetta

•Tontilla on 1800 –luvun lopun tai 1900-luvun alun rakennuskantaa

•Rakennukset on ryhmitelty tontilla vastakkain

•Pihamaan osuus on tontin pinta-alasta yleensä hyvin pieni. Pihamaaksi riittää vain kapea polku asuinrakennukselta talousrakennukselle. Puutarhan osuus on suuri, puutarha levittäytyy polun molemmille puolille

•Tontilla on ”työpiha”, esimerkiksi mahdollinen paikka halkojen halkuuseen tms.

•Alunperin vähäinen koristekasvilisuus on ryhmittynyt rakennusten seinustoille, porttien pieleen ja sisäänkäynnin tuntumaan

Museokorttelissa tavoitteena on vertailupihan tapaan puutarhan ja ennen kaikkea hedelmäpuiden, marjapensaiden sekä perennojen osuuden kasvattaminen tontilla. Toisena tavoitteena on eriluonteisten piha-alueiden luominen.

Museokortteliin pyritään saamaan paikallisia perinteisiä marjapensas-, hedelmäpuu, pensas- ja perennalajikkeita.

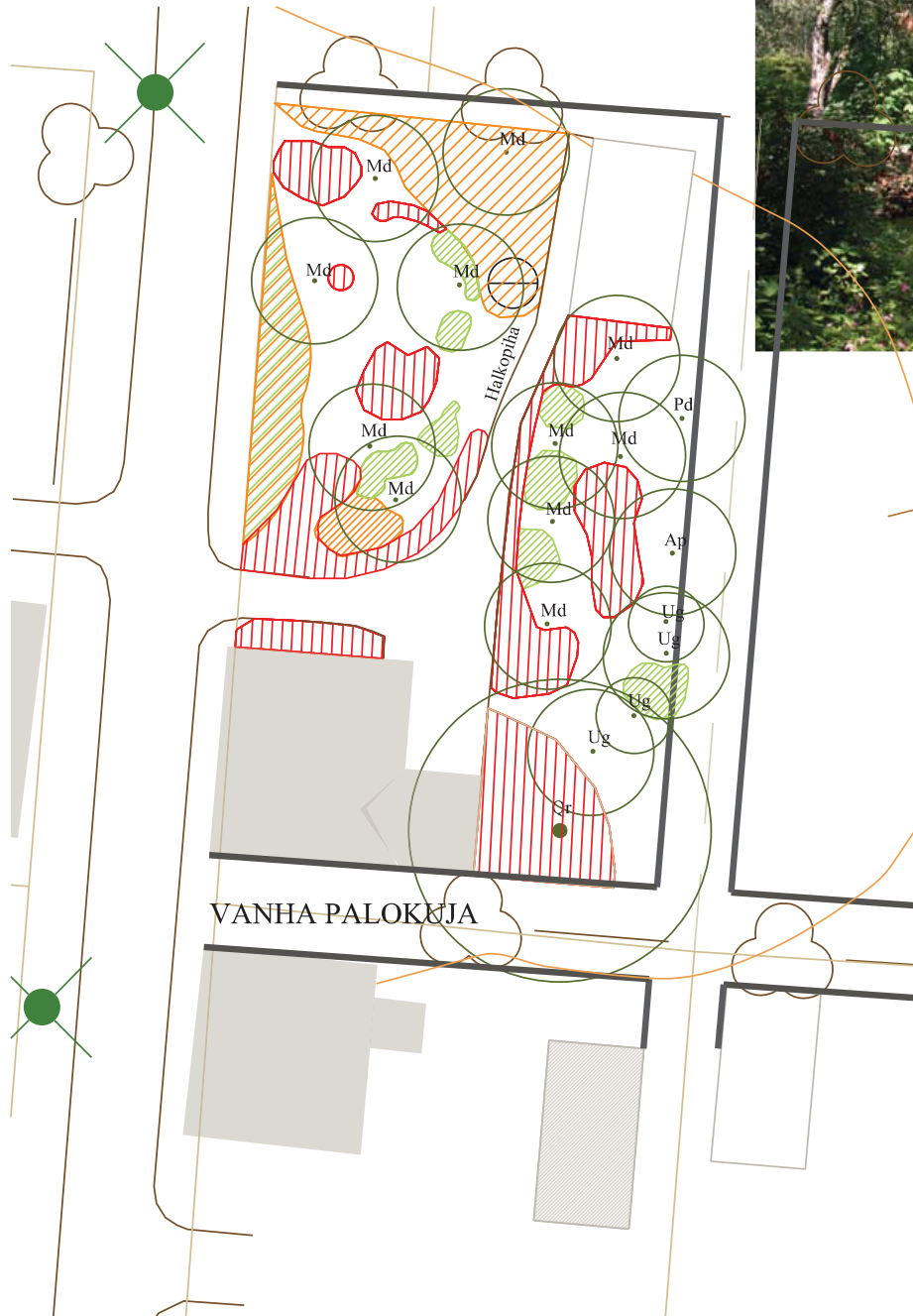
Tontilla tällä hetkellä olemassa olevat rakennukset ovat olleet nykyisillä paikoillaan jo 1896 luvun kartassa. Tontin pihajärjestely on oletettavasti säilynyt muuttumattomana pitkän aikaa. Rakennukset sijaitsevat tontin vastakkaisissa nurkissa ja käynti pihaan on asuinrakennuksen vierestä tontin kaakkoisnurkassa. Pihamaan on muodostanut kapea kulkuväylä asuinrakennukselta talousrakennukselle. Tontin maanpinnan korot ovat luonnollisia. Polun molemmilla puolilla on ollut hyötypuutarha. Hällströmin 1930 luvulla tekemässä tutkimuksessa puutarhan osuus tontin pinta-alasta oli 30-50% ja pihamaan osuus alle 25%. Tontin tilallinen jako on pysynyt ennallaan. Nykyään tontilla on suuri luonnontilainen puutarha joka sijoittuu tontin keskeltä kulkevan pienen polun molemmille puolille. Tontin keskivaiheilla on halkopiha. Puutarhan vanhat omenapuut ovat peräisin noin 1940-luvulta, osa on mahdollisesti vanhempiakin. Omenapuiden lomassa kasvaa viinimarjapensaita ja tuoksuvadelmaa, puiden alle on istutettu runsaasti perennoja. Tontin kasvivalikoima on hyvin monipuolinen, osa kasvilajeista on









perinteisiä vanhojen pihojen kasveja. Tontille on tuotu myös uusia lajikkeita. Asuinrakennuksen sivustalla kasvaa vanha, hyväkuntoinen tammi, muuten tontin puusto on omenapuita lukuun ottamatta melko nuorta. Tontti rajautuu pohjoisosasta kuusiaitaan, etelästä siperianhernepensasaitaan ja linjan puolelta hieman epämääräisesti tuoksuvadelmaistutuksiin.

Tontin kasvillisuus yleispiirteissään:
 Koristekasvillisuus: vuorenkilpi, palavarakkaus, päivänilja, syysasteri, syysleimu, esikot, lemmikki, akileija, suikeroalpi, balsami, pikkutalvio, keisarinkruunu, hiirenporras, kielo, orvokit, kultapiisku, sormustinkukka, pioni
 Hyötykasvillisuus: Omenapuu (Md), luumupuu (Pd), tuoksuvadelma, maaartisokka, parsa, karviaismarja, mustaviihmarja, punainenviinimarja
 Pensaat: valamonruusu, pihasyreeni, angervo, siperianhernepensas
 Puut: Tammi (Qr), suomenpihlaja

Plussat ja miinukset
 +omenapuut muodostavat voimakkaan tilan tontin keskelle
 +vanha tunnelma
 -kasvillisuus liian villiintynyt



- Md Puulaji, Ap=vaahtera, Ug=jalava, Qr=tammi, Md=omenapuu, Pd=luumupuu
-  Havupuu
-  Lehtipuu
-  Koristepensas
-  Hyötypensas
-  Perennaryhmä
-  Valaisin

Vertailupiha, joka kuvaa vanhimman kerrostuman pihan rakennetta

- Tontilla on 1800-luvun lopun tai 1900-luvun alun rakennuskantaa
- Rakennukset on ryhmitelty tontilla poikittain

- Pihamaan osuus on suurempi kuin vastakkain ryhmittyneiden rakennusten tonteilla, pihamaa on ollut yleensä hiekkaa ja osittain nurmea.
- Pihaa hallitsee hedelmäpuu- ja hyötytarha (omena-, luumupuut, viinimarja- ja karviaspensaat). Pihalla on syreenimaja.

Vertailupihan kasvillisuus on miltei kokonaan inventoinnin jälkeen hävinnyt rakennuksen korjauksen yhteydessä, mikä on myös monissa muissa kohteissa vaarana.

Museokorttelissa tavoitteena on vertailupihan tapaan puutarhan ja ennen kaikkea hedelmäpuiden, marjapensaiden sekä perennojen osuuden kasvattaminen tontilla. Vaikka pihan rakenne on yksinkertainen eriluonteiset osat on saatu sijoitettua luontevasti tontille.

Rakennukset ovat olleet tontilla samoilla paikoilla jo 1800-luvun lopulta tähän päivään saakka. Rakennusten poikittainen ryhmittely

muodostaa tontin keskelle selkeän pihamaa-alueen, jonka pohjoisella sivustalla on hyötypuutarha. Tontin rajautuminen on aikojen saatossa muuttunut. Jo vuonna 1926 tonttia on erottanut itärajalla naapuritontista vain aita eikä palokuja kuten yleisesti muilla Kalliomäen tonteilla. Helga Hällströmin 1930-luvun tekemässä tutkielmassa tonttia on käsitelty yhdessä viereisen tontin kanssa, puutarha-ala on ollut tontin pinta-alasta 25-30% ja piha-ala tontin pinta-alasta alle 25%. Vuoden 1946 kaavassa aiemmin tonttia pohjoisesta rajannut tielinjaus siirtyi vielä pohjoisemmaksi ja tontin pinta-ala suureni. Tontin rajausten muuttuessa puutarhan osuus tontista on kasvanut ja piha-ala on pysynyt lähes ennallaan. Auton tullessa talouteen piha-ala kasvoi jonkin verran. Inventointia tehtäessä hedelmäpuu- ja marjapensastarha olivat tontin pohjoisosassa sekä talon eteläpuolella vanhan palokujan alueella. Omenapuut olivat peräisin noin 1940-50-luvulta. Koristekasvillisuutta on talousrakennuksen seinustoilla, portin pielessä ja pitkä perennapenkki pihatien varressa. Pihan koristepensaat ja perennais-tutukset ovat perinteisiä vanhojen



pihojen kasveja mutta seassa on joitakin uusia tulokkaita. Vanhaa perua pihan kasvillisuudessa oli ainakin tontin rajalla, kaakkoisnurkassa oleva juhannusruuusu. Aikaisemmin asuinrakennuksen ja talousrakennuksen välissä on ollut syreenimaja, joka myöhemmin siirrettiin länsipuolen sisään-

käynnin läheisyyteen. Heti sotien jälkeen pihamaa oli yksinomaan hyötyviljelyssä. Koristekasvillisuus on lisääntynyt tämän jälkeen. Inventointihetkellä vuonna 2004 pihassa oli yhä kasvimaata.

Orapihlaja-aita rajaa tonttia osittain länsi- ja pohjoispuolelta. Pohjoispuolen raja muodostuu etupäässä rautalanka-aidasta, joka on lähes kokonaan villiintyneiden vadelmapensaiden peittämä. Tonttia rajaavat pensasaidat on toteutettu mahdollisesti vuoden 1946 kaavan mukaan. Etelästä ja lännestä tonttia rajaa valkoinen säleaita ja itäisestä naapuritontista punainen säleaita, josta on myös portin kautta yhteys tontille. Rakennuksen pääty rajautuu ajalle tyypillisesti pienen nurmikaistaleen välityksellä linjaan.

Piha-alue on tilalliselta rakenteeltaan selkeä. Tontin keskiosa on osittain avointa hiekkaisa pihamaata, joka rajautuu pehmeästi ympärillä olevaan hyötypuutarhaan. Pihan pintamateriaalit ja maanpinnan korot ovat luonnonmukaisia ja niiden rajautuminen toisiinsa on hienovaraista. Nurmi on monilajista. Pihan kasvillisuusalueet ovat vapaamuotoisesti rakennusten läheisyydessä.

Kasvillisuus sitoo rakennukset kiinteästi yhteen piha-alueen kanssa.

Tontin kasvillisuus yleispiirteittäin:

Yksittäispuut: Metsäkuusi
Pensaat: juhannusruuusu, pihasyreeni, orapihlaja-aita
Perennat: hiirenporras, akileija, suikeroalpi, tarha-alpi, lemmikki, kielo, lupiini, helmililja, keisarinkruunu, kallioimarre, kevätkuohenuuri, idänsinililja, tulppaanit, petunia, orvokki, ruusut, neilikkaruus, tarhapioni, ukkomansikka, pelargonia, unikko, röyhytatar,
Hyötykasvit: Parsa, ruohosipuli, omenapuut (Md), luumupuut (Pd), punainen viinimarja, mustaviinimarja, vadelma,

Plussat ja miinukset

+pihan toiminnallisuus
+hyvä, vanha tunnelma ja tilat
+pohjoisosan omenatarhan tila
+melko perinteikäs kasvillisuus
+hyvät edellytykset kehittää nykytarpeisiin sopivaksi (auto, oleskelu yms)
+syreenimaja
-tuulimylly

- Piha-alueen tilallinen rakenne.
- Pintamateriaaleissa suosittava hiekkaa, nurmea tai vanhanaikaisia kivilaattoja kulkuväylien vahvistamiseksi.
- Kasvillisuudessa suosittava perinteisiä vanhojen pihojen kasvilajeja.
- Tontti rajattava ympäristöstä säle- tai pensasaidalla
- Rakennuksen ja linjan väliin nurmikaista



Pieni ulkorakennuksen seinustalla oleva ryytimaa ja sadevesitynnyri.



Päärakennus ja sisäänkäynnin yhteydessä oleva syreenimaja.



Tontin eteläpuolella linjan rajalla on säleaita. Säleaita jatkuu entisen palokujan keskellä tonttien väliin. Rakennuksen ja linjan välissä on nurmialue.



Tontin rajausta ja tilan muodostusta täydennetään kasvien ryhmittelyllä. Vehreästä sisäänkäynnistä näkymä talusrakennukselle, jonka takaa pilkistää myös naapurin talusrakennus.

Omenapuutarha muodostaa tontin pohjoisosan intiimin pienimittakaavaisen tilan, joka erottuu avonaisemmasta nurmipiha-alueesta selvästi.

Noin kuuden metrin syvyiseen omenapuutarhaan mahtuu tila, joka on sisältä koettuna luonteeltaan aivan erilainen kuin piha-alueelta katsottaessa olettaa.

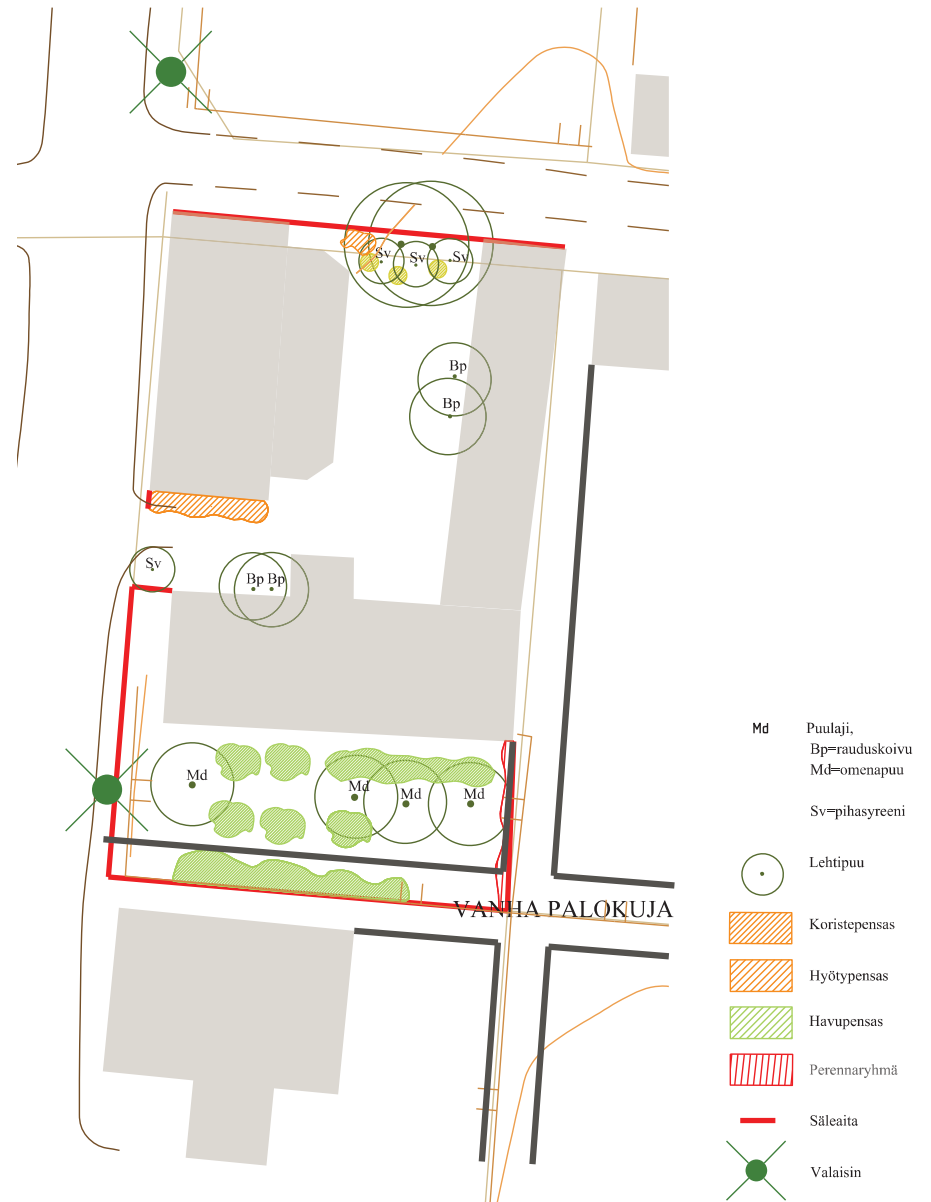


Vertailupiha, joka kuvaa vanhimman kerrostuman pihan rakennetta

- Tontilla on 1800-luvun lopun tai 1900-luvun alun rakennuskantaa
- Rakennusalan osuus on suuri tontin pinta-alasta
- Pihan osuus tontin pinta-alasta puutarhan osuutta suurempi
- Nurkkaryhmitys, kaksi asuinrakennusta
- Rakennusten keskellä pihatila, ulkorakennus on osin purettu 2009
- Tontin rajauksena säleaita
- Tontilla on kasvillisuutta niukasti
- Tontilla ei ole erillistä oleskelu- aluetta

Museokorttelin pohjoisella tontilla rakennuksen pohjoispuolelle jäävän piha-alueen eteläpuoleisen puutarhan kahden erilaisen tilan kontrasti toimii kuin vertailupihassa. Pohjoisen pihan tulee olla pelkistetty. Eteläisen pihan puutarhaisuutta voidaan vielä korostaa esimerkin mukaisesti tehostamalla istutuksia.

Rakennukset ovat olleet tontilla samoilla paikoilla jo 1926 mittauskartassa. Tontin pihajärjestely on oletettavasti säilynyt muuttumattomana pitkän aikaa. 1930-luvulla Helga Hällströmin tekemässä tutkielmassa rakennusala on ollut 50-75% tontin alasta ja piha- ja puutarha-ala kumpikin alle 25% tontin alasta. Rakennukset ovat rajanneet tontin keskelle pihatilan, joka on kokonaan hiekkapintainen. Vanhassa valokuvassa piha on ollut nurmipintainen ja kulku rakennuksiin on ohjattu liuskekivipolulla. Tontilla poikittain sijaitsevan rakennuksen takana on säleaidoilla linjasta ja naapuritonteista rajattu omenapuu – ja marjapensastarha. Puutarha on aikaisemmin ollut linjalta päin suljettu ja sinne on ollut portti vain vanhan asuinrakennuksen nurkalta. Nyt myös linjan puolelta pääsee puutarhaan sisään. Puutarha on pieni, mutta tehokkaasti istutettu. Puutarha on kasvillisuudeltaan villiintynyt ja osa omenapuista on hävinnyt. Inventoinnin jälkeen omenapuita ja marjapensaita on entisestään hävinnyt, kun puutarhaan on avattu leveämpi portti ja raivattu autopaikka. Jäljellä olevat omenapuita on mahdolli-



sesti istutettu 1950-luvun jälkeen. Koristekasvillisuutta tontilla on hyvin niukasti. Vanhassa valokuvassa on linjansuuntaisen asuinrakennuksen päädyssä ruusupensas ja sisääntuloportin pielessä syreeni. Nämä pensaat ovat vielä nykyäänkin samoilla paikoilla. Tontin pohjoisreunalla kasvaa keskikokoinen raita, pihasyreenejä, viitapihlaja-angervoa ja uudisistutuksena tuijia. Tontti rajautuu säleaidoin linjoihin sekä osittain naapuritonttiin. Tontin pohjoispuolella on ainoa säilynyt palokuja.

Rakennukset rajaavat hiekkaisen pihatilan, jota yksimateriaalisuus korostaa. Tontin eteläosan luonnontilainen puutarha luo mielenkiintoisen kontrastin pelkistetyille pihamaalle. Nurmi on monilajista. Tontilla on selkeästi kaksi erilaista tilaa joita poikittain oleva asuinrakennus yhdistää. Tontin tilallinen rakenne on aiemmin ollut voimakkaampi kun pihasta on ollut mahdollista kulkea suoraan rakennuksen eteläpuolella olevaan puutarhaan.

Tontin kasvillisuus yleispiirteisään:
Puut: rauduskoivu, raita
Pensaat: Pihasyreeni, kartiotuija, viitapihlaja-angervo, ruusu
Hyötykasvit: omenapuut, karviasmarjapensas, viinimarjapensas

Plussat ja miinukset
+ pelkistetyt, selkeät tilat
+ vanhan tunnelma
+ puutarhan ja pihamaan kontrasti
- puutarhan liiallinen villiintyminen
- havuistutukset pohjoisrajalla

- Piha-alueen pelkistetty luonne on säilytettävä.
- Pintamateriaaleissa suosittava hiekkaa, nurmea tai luonnonkivilaattoja kulkuväylien vahvistamiseksi.
- Puutarhan osuus tontin pinta-alasta säilytettävä.
- Kasvillisuudessa suosittava pelkistettyä ryhmittelyä rakennusten seinustoille ja vähäistä lajimäärää
- Tontti rajattava ympäristöstä säleaidalla



Linjalta avautuu näkymä eteläiseen puutarhaan. Puutarha on laajentunut osin palokujalle. Vanhastaan puutarhaan on kuitenkin mahtunut omenapuu ja marjapensasrivistö.

Rakennusten välisen piha-alueen luonne poikkeaa vahvasti puutarhan alueesta. Ulkorakennus rajaa pihan itärajaa. Rakennuksen takana kulkee palokuja.



Näkymä I-linjalta 1900-luvun alussa. Poikittain oleva, aikoinaan Linikkalan kylään rakennettu talo on hieman irti linjasta. Se on rakennettu ennen alueen palstoittamista eli vuotta 1860. Rakennuksen edessä on korkea säleaita. Linjalta on kapea portti talojen muodostamalle pihalle. Poikittain olevan talon edessä on edelleen puutarha. Taloa on vain hieman korotettu ullakolla. Kuva Lounais-Hämeen museosta.

35

Sisäänkäynti rakennusten rajaamalle pihalle 1950-luvulla ja 2000-luvun alussa. Sisäänkäyntiin näkyvä kuisti on purettu ja eteistilasta on avattu käytävä pihojen välille. Vasemmalla olevaa rakennusta vasten on sama kukkapenkki. Pihan pinta on muuttunut soraksi entisen nurmen sijasta. Portin pielessä on syreeni molemmissa kuvissa.

